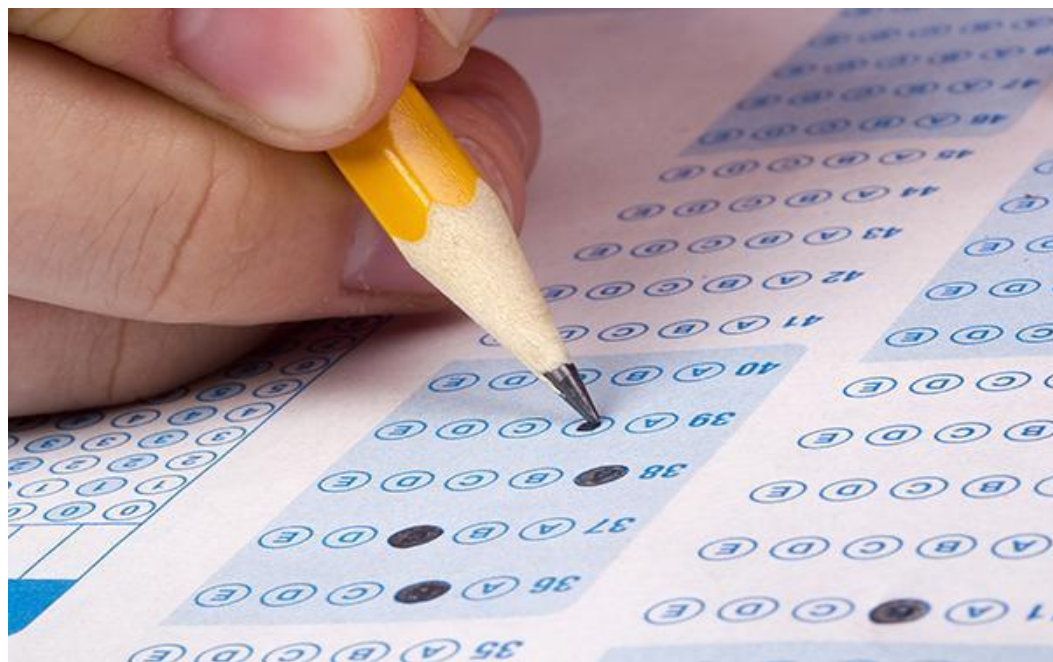




ESTADO DO MARANHÃO
PREFEITURA MUNICIPAL DE COLINAS
CONCURSO PÚBLICO PARA PROVIMENTO DE CARGOS



CARGO:

**TÉCNICO EM
PISCICULTURA**

TURNO: MANHÃ



CADERNO DE PROVA OBJETIVA

LEIA COM ATENÇÃO AS INSTRUÇÕES ABAIXO:

1. Examine se a prova está completa, se há falhas ou imperfeições gráficas que causem dúvidas. Qualquer reclamação somente será aceita até os 15 minutos iniciais.
2. A prova consistirá de 40 questões com quatro alternativas (A, B, C, D) das quais apenas uma é verdadeira. Leia atentamente cada questão e escolha a alternativa, marcando sua resposta no cartão resposta, cobrindo levemente todo o espaço correspondente à letra a ser assinalada.
3. Durante a prova, é vedado o intercâmbio e o empréstimo de qualquer material entre os candidatos.
4. Não poderão ser utilizados, durante a prova, recursos como: régua, dicionário, boné, calculadora, relógio digital, bem como outro material que possa indicar tentativa de fraude.
5. Esta prova terá duração de 3 horas, com início às 9h e término às 12h.

NOME DO CANDIDATO:

MAIS INFORMAÇÕES:

Internet:

www.institutomachadodeassis.com.br

Telefone: (86) 9438-4081

INSTITUTO MACHADO DE ASSIS - IMA

CONCURSO PÚBLICO PREFEITURA MUNICIPAL DE COLINAS-MA

RASCUNHO

01	02	03	04	05	06	07	08	09	10	11	12	13	14	15	16	17	18	19	20	
21	22	23	24	25	26	27	28	29	30	31	32	33	34	35	36	37	38	39	40	

FOLHA DE ANOTAÇÃO DO GABARITO - ATENÇÃO: Esta parte somente deverá ser destacada pelo fiscal da sala, após o término da prova



LÍNGUA PORTUGUESA

QUESTÕES DE 1 A 15

INSTRUÇÃO:

Para responder a essas questões, assinale APENAS UMA ÚNICA alternativa correta e marque o número correspondente na Folha de Respostas.

TEXTO I

Leia o texto a seguir e responda as questões de nº 1 a 5.

Um jovem acusado de assalto é amarrado a um poste no Rio de Janeiro. O mesmo acontece com um ladrão de 26 anos em Itajaí (SC). Em Goiânia (GO), um adolescente é espancado pela população após um furto, enquanto em Teresina (PI), um suspeito de assalto é amarrado e tem seu rosto posto em um formigueiro.

Esses são apenas alguns dos casos de linchamento ou do que se chama "fazer justiça com as próprias mãos" que ocorreram no país neste início de ano. Para especialistas e sociólogos, tais ações refletem o descontentamento e a descrença da população na Justiça e no Estado e funcionam como reação à onda de violência. Ocorrem não como medida preventiva, mas punitiva para com o suspeito de cometer algum delito.

No entanto, pelo menos no Rio, a ação não foi bem vista pela população. Pesquisa do Datafolha apontou que 79% da população reprovou a ação de justiceiros que espancaram e amarraram a um poste um suspeito de roubo de carros.

A origem da expressão "linchamento" é controversa. Alguns dizem que a palavra foi criada inspirada nas práticas de Charles Lynch, que durante a guerra de independência dos Estados Unidos matava dessa forma os pró-britânicos. A hipótese mais aceita, no entanto, é que a palavra tenha sua origem ligada ao capitão norte-americano William Lynch (1742-1820), que durante a Revolução de 1780, também nos Estados Unidos, era conhecido por linchar os negros até a morte.

No passado, os "justiceiros" teriam a premissa para devolver o troco na mesma moeda por causa do Código de Hamurabi, criado em 1780 a.C., um dos primeiros códigos de leis escrito na História, também conhecido como Lei de talião, que pregava o princípio de proporcionalidade da punição, no "olho por olho, dente por dente".

Os últimos levantamentos sobre o tema mostram que linchamentos acontecem em grande número no país. Segundo o Núcleo de Estudos da Violência da USP, entre os anos de 1980 e 2006 o Brasil registrou 1.179 casos de linchamentos, sendo os Estados de São Paulo (568), Rio de Janeiro (204) e Bahia (180) os que apresentaram os maiores números. Ampliando a pesquisa até 2010, o Estado de São Paulo somou 662 casos de linchamentos, tendo 839 vítimas, enquanto no Rio de Janeiro foram 215 casos e 273 vítimas.

Mas essa prática "fora da lei" não é apenas uma característica do Brasil. Entre o final de março e início de abril deste ano a Argentina também registrou uma onda de linchamentos. Em dez dias foram pelos menos dez casos, sendo que um resultou na morte de David Moreira, de 18 anos, que teria supostamente tentado roubar a carteira de uma mulher que carregava o filho no colo e morreu após apanhar de uma multidão em Rosário, terceira maior cidade de Argentina, na província de Santa Fé.

Em 2013, o Egito, em plena crise política pela queda de mais um governo, viu uma série de linchamentos públicos, fruto de um momento que combinava o enfraquecimento do Estado e a desmoralização da polícia.

O comportamento livre e "justificado" dos linchadores reflete um pouco os conceitos de Estado Natural de Thomas Hobbes (1588-1679) e John Locke (1632 - 1704).

Para Hobbes os homens são maus por natureza. Tal pensamento explica uma de suas mais conhecidas frases: "o homem é o lobo do próprio homem". Ao falar do Estado Natural, ele refere-se a um Estado em que o homem pode tudo, há ausência de regras e de uma instituição estabelecendo a ordem e a liberdade pode ser usada de qualquer forma, não necessariamente para fins pacíficos. É uma etapa pré-civilizatória, anterior à sociedade civil organizada, que, para Hobbes, surge não pela "boa vontade de uns para com os outros, mas o medo recíproco". O Estado aparece, então, com autoridade absoluta para estabelecer a ordem.

Já o Estado Natural de Locke significava a ampla liberdade dos homens, mas ela não deveria ser usada para prejudicar o outro, ou seja, deve existir dentro da lei. Ao contrário de Hobbes, que acredita que a confiança no Estado deva ser absoluta, Locke diz que se houver quebra de confiança no Estado ou se este não cumprir com as suas obrigações, o povo pode se rebelar. Nessa linha, os linchamentos seriam formas de se rebelar contra um Estado em que não se confia mais.

José de Souza Martins, sociólogo que estuda há mais de 20 anos linchamentos no país, disse recentemente que hoje existe em média um linchamento por dia no Brasil. Em suas pesquisas, o caso mais antigo registrado no Brasil data de 1585, em Salvador (BA). A vítima foi Antônio Tamandaré, índio que liderava um movimento messiânico, tendo brancos entre seus adeptos. Foram os próprios índios que o seguiam que o prenderam, queimaram e estrangularam, além de destruir seu templo.

O sociólogo aponta que "os linchamentos que aqui ocorrem, pela forma que assumem e pelo caráter ritual que parecem ter, são claramente punitivos" e oferece outra reflexão: a de que o linchamento não seria necessariamente uma manifestação de desordem, mas pode ser interpretado como um questionamento da desordem.

(Andréia Martins - jornalista) Extraído: <http://www.uol.com.br/>

**QUESTÃO 01**

De acordo com o texto, a ação da população de praticar “justiça com as próprias mãos” para com o suspeito de cometer algum delito constitui uma medida:

- A) Preventiva.
- B) Paliativa.
- C) Punitiva.
- D) Segregativa.

QUESTÃO 02

Segundo o texto, os três estados brasileiros que apresentaram os maiores números de linchamento no período entre os anos de 1980 e 2006 foram:

- A) São Paulo, Rio de Janeiro e Minas Gerais.
- B) Belém, Vitória e Rio de Janeiro.
- C) Bahia, Paraná e Espírito Santo.
- D) São Paulo, Rio de Janeiro e Bahia.

QUESTÃO 03

Observe o trecho a seguir retirado do texto.

“Em 2013, o Egito, em plena crise política pela queda de mais um governo, **viu** uma série de linchamentos públicos, fruto de um momento que combinava o enfraquecimento do Estado e a desmoralização da polícia.”

Assinale a alternativa que apresenta o tempo e o modo do verbo destacado acima.

- A) Presente do Subjuntivo.
- B) Pretérito Perfeito do Indicativo.
- C) Pretérito Imperfeito do Indicativo.
- D) Futuro do Pretérito do Indicativo.

QUESTÃO 04

Observe os itens a seguir relacionados ao texto acima.

- I. Em uma pesquisa realizada, a maioria absoluta da população do Rio de Janeiro aprovou a ação de justiceiros que espancaram e amarraram a um poste um suspeito de roubo de carros.
- II. O comportamento livre e “justificado” dos linchadores reflete um pouco os conceitos de Estado Natural de Thomas Hobbes e John Locke.
- III. O sociólogo José de Souza Martins acredita que os linchamentos podem ser interpretados como um questionamento da desordem.
- IV. Segundo especialistas e sociólogos, os linchamentos refletem o descontentamento e a descrença da população na Justiça e no Estado e funcionam como reação à onda de violência.

A quantidade de itens corretos é:

- A) 1
- B) 2
- C) 3
- D) 4

QUESTÃO 05

Analise o trecho a seguir e assinale a opção **CORRETA**.

“Já o Estado Natural de Locke **significava** a ampla **liberdade** dos homens, mas ela não deveria ser usada para prejudicar o outro, ou seja, deve existir dentro da lei. Ao contrário de Hobbes, que acredita que a confiança no Estado deva ser absoluta, Locke diz que se **houver** quebra de confiança no Estado ou se este não **cumprir** com as suas obrigações, o povo pode se rebelar.”

- A) O verbo “houver” (forma derivada do verbo haver) é impessoal.
- B) O verbo “cumprir” se encontra na forma nominal do gerúndio.
- C) O verbo “significava” se encontra no Pretérito Perfeito do modo indicativo.
- D) A palavra “liberdade” é um Adjetivo.

QUESTÃO 06

A respeito das funções da linguagem, assinale a alternativa **INCORRETA**.

- A) No trecho “Não perca esta promoção!”, há a predominância da Função Fática da linguagem.
- B) A função referencial ou denotativa transmite uma informação objetiva sobre a realidade. Dá prioridade aos dados concretos, fatos e circunstâncias. É a linguagem característica das notícias de jornal, do discurso científico e de qualquer exposição de conceitos. Coloca em evidência o referente, ou seja, o assunto ao qual a mensagem se refere.
- C) No trecho “tenho um pouco de medo” ocorre a predominância da função emotiva da linguagem.
- D) O objetivo da função apelativa ou conativa é influenciar o receptor ou destinatário, com a intenção de convencê-lo de algo ou dar-lhe ordens.

QUESTÃO 07

Observe a frase descrita a seguir.

“Ela está passando mal! Depressa, um médico!”

Nela ocorre a seguinte figura de linguagem:

- A) Metáfora.
- B) Eufemismo.
- C) Elipse.
- D) Zeugma.



QUESTÃO 08

Assinale a alternativa em que a Regência Verbal foi realizada de forma **INCORRETA**.

- A) Marcos está indiferente com César.
- B) Ele está ansioso para começar a trabalhar.
- C) Marcelo está feliz por seu país ter vencido a Copa do Mundo.
- D) Maria Luiza tem simpatia por futebol.

QUESTÃO 09

Assinale a alternativa que apresenta corretamente o nome do encontro vocálico que ocorre na palavra **"beijo"**.

- A) Perífrase.
- B) Tritongo.
- C) Hiato.
- D) Ditongo.

QUESTÃO 10

Em todas as alternativas a seguir ocorre Hiato, **EXCETO** em:

- A) Páscoa.
- B) Álcool
- C) Joelho.
- D) Baú.

QUESTÃO 11

Observe os itens a seguir.

- I. "Sempre tive a impressão de que, por algum motivo imperdoável, ela não simpatizava comigo"(Rubem Braga)
- II. Querendo com amor ao idioma ..." (Rui Barbosa)
- III. Marcela namora com Tadeu.
- IV. O médico assistiu o doente.

A regência verbal foi respeitada em:

- A) I e IV
- B) I e III
- C) I, II e IV
- D) II e III

QUESTÃO 12

Na frase "Chovia uma triste chuva de resignação" ocorre a figura de linguagem conhecida como:

- A) Anáfora.
- B) Pleonasma.
- C) Gradação.
- D) Sinestesia.

QUESTÃO 13

Observe a frase a seguir.

Ela **não só** dirigiu a pesquisa **como também** escreveu o relatório.

As conjunções destacadas acima são classificadas como:

- A) Conjunções Coordenativas Explicativas.
- B) Conjunções Coordenativas Aditivas.
- C) Conjunções Coordenativas Conclusivas.
- D) Conjunções Coordenativas Adversativas.

QUESTÃO 14

Assinale a alternativa em que a utilização ou não da crase foi realizada de forma **INCORRETA**.

- A) Venceu de ponta à ponta.
- B) Caminhava a passo lento.
- C) Às duas horas chegamos.
- D) Eu me referi a esta menina.

QUESTÃO 15

A respeito das funções da linguagem, assinale a opção **CORRETA**.

- A) A função metalingüística refere-se à metalinguagem, que ocorre quando o emissor explica um código usando o próprio código. É a poesia que fala da poesia, da sua função e do poeta, um texto que comenta outro texto. As gramáticas e os dicionários são exemplos de metalinguagem.
- B) A função fática tem por finalidade estabelecer, prolongar ou interromper a comunicação. É aplicada em situações em que o mais importante não é *o que se fala*, nem *como se fala*, mas sim o contato entre o emissor e o receptor. Fática quer dizer "relativa ao fato", ao que está ocorrendo.
- C) A função poética é aquela que põe em evidência a forma da mensagem, ou seja, que se preocupa mais em *como dizer* do que com *o que dizer*. O escritor, por exemplo, procura fugir das formas habituais e expressão, buscando deixar mais bonito o seu texto, surpreender, fugir da lógica ou provocar um efeito humorístico. Embora seja própria da obra literária, a função poética não é exclusiva da poesia nem da literatura em geral, pois se encontra com frequência nas expressões cotidianas de valor metafórico e na publicidade.
- D) As alternativas "A", "B" e "C" estão corretas.



INFORMÁTICA

QUESTÕES DE 16 A 20

QUESTÃO 16

No Microsoft Office Excel 2007, quando o usuário precisa executar a correção ortográfica dos textos contidos numa planilha, é necessário pressionar a tecla de função:

- A) F7.
- B) F3.
- C) F12.
- D) F8.

QUESTÃO 17

Dentre as opções abaixo, assinale a alternativa que **NÃO** representa um Serviço de Internet.

- A) E-mail.
- B) Grupo de notícias.
- C) Compiladores.
- D) Nenhuma das alternativas anteriores é correta.

QUESTÃO 18

Os sistemas operacionais são compostos de vários dispositivos (entrada, saída e entrada-saída). Assinale a alternativa que contenha **APENAS** dispositivo de entrada-saída.

- A) CD/DVD.
- B) Teclado.
- C) Mouse.
- D) Impressora.

QUESTÃO 19

Para configurar o endereço (URL) do site inicial do navegador Web Internet Explorer versão 8, seleciona-se a opção Ferramentas, Opções da Internet e depois em:

- A) Conexões.
- B) Geral.
- C) Conteúdo.
- D) Privacidade.

QUESTÃO 20

O Windows 7 possui um recurso muito importante que se chama Restauração do Sistema. É uma forma de corrigir problemas que possam fazer com que o computador fique lento ou para de responder. Sobre isso, é **CORRETO** afirmar que:

- A) A restauração do sistema repara documentos pessoais corrompidos.
- B) Não é possível desfazer as alterações que a Restauração do Sistema faz.
- C) A Restauração do Sistema usa pontos de restauração para retornar os arquivos do sistema e as configurações para um ponto anterior no tempo, além de afetar arquivos pessoais. Os pontos de restauração são criados automaticamente a cada semana e um pouco antes de eventos de sistema significativos, como a instalação de um programa ou driver de dispositivo. Também é possível criar um ponto de restauração manualmente.
- D) A Restauração do Sistema usa pontos de restauração para retornar os arquivos do sistema e as configurações para um ponto anterior no tempo, sem afetar arquivos pessoais. Os pontos de restauração são criados automaticamente a cada semana e um pouco antes de eventos de sistema significativos, como a instalação de um programa ou driver de dispositivo. Também é possível criar um ponto de restauração manualmente.



CONHECIMENTOS ESPECÍFICOS

QUESTÕES DE 21 A 40

QUESTÃO 21

A *aqüicultura* é:

- A) Quantidade de determinado poluente transportado ou lançado em um corpo de água receptor, expressa em unidade de massa por tempo.
- B) O ambiente relativo a águas continentais moventes.
- C) Águas com salinidade igual ou superior a 30%.
- D) O cultivo ou a criação de organismos cujo ciclo de vida, em condições naturais, ocorre total ou parcialmente em meio aquático.

QUESTÃO 22

O controle da qualidade da água pode ser definido como:

- A) Condições e padrões de emissão adotados para o controle de lançamentos de efluentes no corpo receptor
- B) Conjunto de medidas operacionais que visa avaliar a melhoria e a conservação da qualidade da água estabelecida para o corpo de água.
- C) Corpo hídrico superficial que recebe o lançamento de um efluente.
- D) Remoção ou inativação de organismos potencialmente patogênicos.

QUESTÃO 23

A pesca amadora é:

- A) O valor limite adotado como requisito normativo de um parâmetro de qualidade de água ou efluente.
- B) Exploração de recursos pesqueiros com fins de lazer ou desporto.
- C) Um conjunto de medidas ou ações progressivas e obrigatórias, necessárias ao atendimento das metas intermediárias e final de qualidade de água estabelecidas para o enquadramento do corpo hídrico.
- D) Nenhuma das alternativas anteriores é correta.

QUESTÃO 24

As águas doces, salobras e salinas do Território Nacional são classificadas, segundo a qualidade requerida para os seus usos preponderantes, em _____ classes de qualidade.

Assinale a alternativa que preenche corretamente a lacuna acima.

- A) Doze.
- B) Onze.
- C) Treze.
- D) Dez.

QUESTÃO 25

As águas doces são classificadas em classe especial que são águas destinadas:

- I. À preservação dos ambientes aquáticos em unidades de conservação de proteção integral.
- II. À preservação do equilíbrio natural das comunidades aquáticas.
- III. Ao abastecimento para consumo humano, com desinfecção.

Está correto o que se afirma em:

- A) I e II
- B) I e III
- C) I, II e III
- D) II e III

QUESTÃO 26

A respeito das condições e padrões de qualidade das águas, marque a alternativa **ERRADA**.

- A) O conjunto de parâmetros de qualidade de água selecionado para subsidiar a proposta de enquadramento deverá ser monitorado periodicamente pelo Poder Público.
- B) Para corpos de água salobras continentais, onde a salinidade não se dê por influência direta marinha, os valores dos grupos químicos de nitrogênio e fósforo serão os estabelecidos nas classes correspondentes de água salina.
- C) Os resultados do monitoramento deverão ser analisados estatisticamente e as incertezas de medição consideradas.
- D) A qualidade dos ambientes aquáticos poderá ser avaliada por indicadores biológicos, quando apropriado, utilizando-se organismos e/ou comunidades aquáticas.

**QUESTÃO 27**

A análise e avaliação dos valores dos parâmetros de qualidade de água de que trata esta a Resolução nº 357 do CONAMA serão realizadas pelo Poder Público, podendo ser utilizado laboratório próprio, conveniado ou contratado, que deverá adotar os procedimentos de controle de qualidade analítica necessários ao atendimento das condições exigíveis. A respeito disso, marque a alternativa **ERRADA**.

- A) O Poder Público poderá estabelecer restrições e medidas adicionais, de caráter excepcional e temporário, quando a vazão do corpo de água estiver abaixo da vazão de referência.
- B) O Poder Público poderá, a qualquer momento, acrescentar outras condições e padrões de qualidade, para um determinado corpo de água, ou torná-los mais restritivos, tendo em vista as condições locais, mediante fundamentação técnica.
- C) Nos casos onde a metodologia analítica disponível for insuficiente para quantificar as concentrações dessas substâncias nas águas, os sedimentos e/ou biota aquática poderão ser investigados quanto à presença eventual dessas substâncias.
- D) Nas águas de classe especial não deverão ser mantidas as condições naturais do corpo de água.

QUESTÃO 28

A respeito da importância do peixe para a população mundial, marque a alternativa **CORRETA**.

- A) Em alguns estados brasileiros, o peixe constitui a base alimentar da população, enquanto em outros o consumo fica abaixo da média nacional. Por exemplo, no Pará / Amazônia o consumo per capita chega a 40 kg ao ano, em Pernambuco e Sergipe, apesar da proximidade do mar o consumo é baixo, por volta de 2,8 por habitante, já em São Paulo seu consumo per capita é de aproximadamente 12 kg ao ano
- B) Difundido em todas as cozinhas dos mais diferentes povos, este alimento rico em propriedades benéficas ao nosso organismo, ainda é pouco consumido aqui no Brasil.
- C) O peixe é um dos alimentos mais saudáveis da culinária mundial.
- D) As alternativas "A", "B" e "C" estão corretas.

QUESTÃO 29

Para se tornar um alimento frequente no prato do brasileiro o peixe enfrenta dificuldades como:

- I. Altos impostos.
 - II. Falta de incentivos governamentais.
 - III. Falta de estrutura e tecnologia para algumas regiões onde a pesca ainda é feita de maneira artesanal.
- Está correto o que se afirma em:

- A) I e II
- B) I, II e III
- C) II e III
- D) I e III

QUESTÃO 30

Os marreteiros são aqueles:

- A) Intermediários que compram a produção dos ribeirinhos autônomos e vendem para os consumidores e revendedores, incluindo mercados e feiras, além de em alguns casos financiarem a pesca.
- B) Que compram a pesca de ribeirinhos, transportam o produto e revendem nos portos e mercados locais.
- C) Que utilizam barcos e dinheiro financiados por comerciantes ou armadores de pesca.
- D) Que entregam toda a produção direta para os frigoríficos, que financiam a pesca, sem intermediários.

QUESTÃO 31

Acerca da cadeia produtiva do peixe congelado, assinale a opção **ERRADA**.

- A) As indústrias de apoio viabilizam o suporte físico e tecnológico para a captura do pescado, já os insumos são a matéria-prima principal (peixe in natura) utilizada e que será beneficiada pela empresa, não podendo ser obtida através da piscicultura, pesca artesanal ou industrial.
- B) Nesta cadeia em específico dividiu-se a atividade de suprimento em indústrias de apoio e insumos
- C) Os clientes podem representar consumidores intermediários ou finais, já os distribuidores são os responsáveis pelo escoamento do produto industrializado no mercado, fazendo-o chegar até os clientes.
- D) A atividade de distribuição divide-se em distribuidores e clientes.

**QUESTÃO 32**

Os pescadores anônimos são aqueles que:

- A) Pescam de forma independente utilizando seus próprios barcos e dinheiro.
- B) Compradores do mercado local (feiras e mercados) e do mercado externo (outras cidades, estados ou países).
- C) Compram dos frigoríficos e comercializam para outros mercados.
- D) Nenhuma das alternativas anteriores é correta.

QUESTÃO 33

O pescado fresco:

I. Sofre tratamento por processos adequados de congelamento, em temperatura não superior a 25° C negativos.

II. Deve ser devidamente acondicionado em gelo e mantido em temperatura abaixo de zero, aproximadamente entre 0,5° e 2°C negativos.

III. É destinado ao consumo sem sofrer qualquer processo de conservação, a não ser a ação do gelo.

Está correto o que se afirma em:

- A) II
- B) III
- C) I, II e III
- D) I e III

QUESTÃO 34

A respeito dos peixes, assinale a opção **CORRETA**.

- A) Tem corpo sustentado por um esqueleto interno cartilaginoso ou ósseo e cujos apêndices, quando presentes, possuem forma de nadadeiras.
- B) O tamanho médio pode variar de um centímetro a até cerca de 18 metros.
- C) São vertebrados aquáticos que possuem brânquias.
- D) Todas as alternativas anteriores estão corretas.

QUESTÃO 35

Na piscicultura intensiva, os gastos com a alimentação dos peixes correspondem a 50 a 70% do custo de produção, dependendo:

- I. Dos preços dos outros insumos de produção.
- II. Da produtividade alcançada.
- III. Da escala de produção.
- IV. Do sistema de cultivo empregado.

A quantidade de itens corretos é:

- A) 1
- B) 2
- C) 3
- D) 4

QUESTÃO 36

Assinale a alternativa que apresenta **SOMENTE** peixes Carnívoros.

- A) Tucunarés.
- B) Tilápia do Nilo.
- C) Surubins.
- D) Pirarara.

QUESTÃO 37

A respeito das exigências nutricionais dos peixes, marque a alternativa **INCORRETA**.

- A) Em tanques-rede a disponibilidade de alimento natural é limitada e os peixes estão submetidos a uma menor pressão de produção e estresse.
- B) As exigências nutricionais dos peixes variam de acordo com a espécie, fase de desenvolvimento e sistema de criação.
- C) Os peixes exigem maiores porcentagens de proteína na dieta que os outros animais. A concentração de proteína em rações de peixe varia entre 24 e 50%, enquanto que em rações para frango há uma variação entre 18 a 23% e em rações de suínos entre 14 e 18%. Esta maior exigência de proteína na dieta é explicada pelo fato dos peixes demandarem menor consumo de energia.
- D) A proteína corresponde ao nutriente de máxima importância na dieta e sua exigência é definida em função da quantidade mínima de aminoácidos para obtenção do máximo crescimento.

QUESTÃO 38

A _____ é particularmente importante na nutrição de peixes criados em tanque-rede, pois participa como cofator de várias reações, é precursora do colágeno e combate o estresse devido ao confinamento dos peixes nesse sistema. Assinale a alternativa que preenche corretamente a lacuna acima.

- A) Vitamina A.
- B) Vitamina C.
- C) Vitamina B.
- D) Vitamina E.



QUESTÃO 39

Sobre os aspectos nutricionais dos peixes, marque a opção **FALSA**.

- A) Quanto às vitaminas, os peixes devem receber através da dieta uma suplementação de vitaminas hidró e lipossolúveis para atender suas necessidades diárias. As vitaminas adicionadas à ração são: A, D, E, K, C, Colina, Niacina, Tiamina, Riboflavina, Pirodoxina, Cianocobalina, Ác. Pantotênico, Ác. Fólico, Biotina e Inositol.
- B) Os peixes regulam o consumo de ração pela ingestão energética.
- C) A relação energia:proteína ideal em rações de peixe (6 a 8 kcal/g proteína) é menor que em rações de outros monogástricos (14 a 20 kcal/g proteína para aves e suínos). No peixe, assim como em outros monogástricos esta relação diminui proporcionalmente ao seu tamanho.
- D) Os minerais têm importante papel como osmorreguladores e na manutenção da atividade metabólica dos peixes. Os peixes podem absorver parte de sua exigência nutricional da própria água onde vivem, isto faz com que seja difícil sermos precisos na determinação de suas necessidades minerais. Os minerais exigidos são: Cálcio, Fósforo, Magnésio, Sódio, Potássio, Ferro, Cobre, Cobalto, Manganês, Iodo, Zinco e Selênio.

QUESTÃO 40

Observe os itens a seguir referentes à qualidade das rações para os peixes.

- I. Deficiências nutricionais prejudicam o crescimento, a eficiência alimentar e o sucesso reprodutivo dos peixes e além disso, podem depreciar a aparência de alevinos e peixes adultos. O inadequado manejo nutricional prejudica a saúde dos peixes, aumenta a incidência de doenças e a mortalidade, levando a um excessivo uso de medicamentos, onerando o custo de produção sem proporcionar efetiva correção do problema.
- II. Com a recente intensificação do cultivo de peixes no Brasil, utilizando tanques-rede, houve um aumento na incidência de desordens nutricionais devido ao inadequado enriquecimento vitamínico e mineral das rações.
- III. A qualidade das rações vem melhorando a cada ano, mas os problemas de origem nutricional comuns no passado ainda são frequentes em muitas pisciculturas.

Está correto o que se afirma em:

- A) I, II e III
- B) III
- C) I e III
- D) I e II