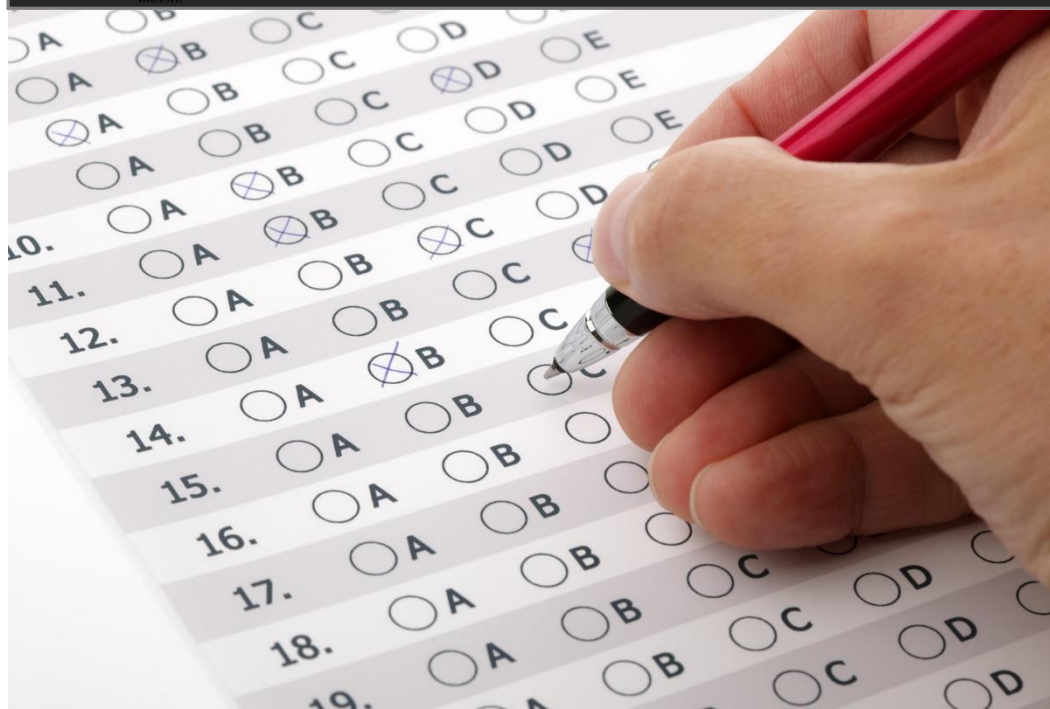




ESTADO DA BAHIA
PREFEITURA MUNICIPAL DE REMANSO
TESTE SELETIVO PARA PROVIMENTO DE CARGOS



CARGO:

**CONDUTOR DO
SAMU**

TURNO: MANHÃ



CADERNO DE PROVA OBJETIVA

LEIA COM ATENÇÃO AS INSTRUÇÕES ABAIXO:

1. Examine se a prova está completa, se há falhas ou imperfeições gráficas que causem dúvidas. Qualquer reclamação somente será aceita até os 15 minutos iniciais.
2. A prova consistirá de **40 questões** com cinco alternativas (A, B, C, D, E) das quais apenas uma é verdadeira. Leia atentamente cada questão e escolha a alternativa, marcando sua resposta no cartão resposta, cobrindo levemente todo o espaço correspondente à letra a ser assinalada.
3. Durante a prova, é vedado o intercâmbio e o empréstimo de qualquer material entre os candidatos.
4. Não poderão ser utilizados, durante a prova, recursos como: régua, dicionário, boné, calculadora, relógio digital, bem como outro material que possa indicar tentativa de fraude.
5. Esta prova terá duração de **3 horas**, com **início às 09h e término às 12h**.



MAIS INFORMAÇÕES:

Internet:
www.institutomachadodeassis.com.br
 Telefone: (86) 9438-4081

NOME DO CANDIDATO:

INSTITUTO MACHADO DE ASSIS - IMA

TESTE SELETIVO PREFEITURA MUNICIPAL DE REMANSO - BA

RASCUNHO

01	02	03	04	05	06	07	08	09	10	11	12	13	14	15	16	17	18	19	20
21	22	23	24	25	26	27	28	29	30	31	32	33	34	35	36	37	38	39	40

FOLHA DE ANOTAÇÃO DO GABARITO - ATENÇÃO: Esta parte somente deverá ser destacada pelo fiscal da sala, após o término da prova



LÍNGUA PORTUGUESA

QUESTÕES DE 1 A 15

INSTRUÇÃO:

Para responder a essas questões, assinale APENAS UMA ÚNICA alternativa correta e marque o número correspondente na Folha de Respostas.

TEXTO I

Leia o texto a seguir e responda as questões de nº 1 a 5

Cientistas americanos desenvolveram um antibiótico que parece ser eficaz no combate de uma série de doenças provocadas por bactérias, inclusive por aquelas que desenvolveram resistência aos medicamentos disponíveis atualmente, conhecidas por superbactérias. Segundo os pesquisadores, não é possível determinar se as bactérias também se tornarão resistentes a esse antibiótico no futuro. No entanto, caso isso ocorra, é provável que leve décadas até que os primeiros casos apareçam.

A pesquisa foi coordenada por Kim Lewis, pesquisador do Centro de Descobertas Antimicrobianas do Departamento de Biologia da Universidade Northeastern, nos Estados Unidos. Lewis e sua equipe analisaram cerca de 10 000 compostos isolados de uma cultura de bactérias retiradas de um campo de gramado e com potencial para compor um antibiótico. Elas descobriram que uma dessas substâncias, chamada teixobactina, tem uma “atividade excelente” contra superbactérias como a *Mycobacterium tuberculosis* e a *Methicillin Resistant Staphylococcus aureus* (MRSA).

De acordo com os pesquisadores, a teixobactina destrói a parede das células das bactérias. Baseados nos testes feitos com a substância em laboratório, os autores do estudo estimam que pode levar 30 anos até que as bactérias desenvolvam resistência à droga. O estudo completo foi publicado nesta quarta-feira na revista científica *Nature*.

O antibiótico ainda precisa ser testado em humanos para que os pesquisadores tenham certeza de sua eficácia e, conseqüentemente, aprovem o uso clínico do medicamento.

As superbactérias, que são os microrganismos que deixam de responder a todos ou à maioria dos antibióticos disponíveis, se tornaram um grande problema de saúde pública. Uma recente pesquisa britânica sugere que, caso nada seja feito em relação ao problema, as mortes provocadas pelas superbactérias poderão passar das atuais 700 000 para 10 milhões ao ano no mundo em 2050. Esse número é superior ao total de óbitos causados pelo câncer atualmente, que é de 8,2 milhões ao ano.

Extraído: <http://veja.abril.com.br/noticia/ciencia/novo-antibiotico-pode-ser-eficaz-contra-superbacterias>

QUESTÃO 01

Observe o trecho a seguir retirado do texto:

“**No entanto**, caso isso ocorra, é provável que leve décadas até que os primeiros casos apareçam.”

A conjunção destacada acima indica idéia de:

- A) Tempo.
- B) Concessão.
- C) Causa.
- D) Oposição.
- E) Conformidade.

QUESTÃO 02

De acordo com as informações prestadas pelo texto, assinale a opção correta.

- A) O antibiótico desenvolvido pelos cientistas americanos parece ser eficaz no combate de uma série de doenças provocadas por bactérias, inclusive por aquelas que desenvolveram resistência aos medicamentos disponíveis atualmente, conhecidas por superbactérias.
- B) A pesquisa citada no texto foi coordenada por Kim Lewis, pesquisador do Centro de Descobertas Antimicrobianas do Departamento de Biologia da Universidade Northeastern, nos Estados Unidos.
- C) Uma recente pesquisa britânica sugere que, caso nada seja feito em relação ao problema, as mortes provocadas pelas superbactérias poderão passar das atuais 700 000 para 10 milhões ao ano no mundo em 2050.
- D) As superbactérias são microrganismos que deixam de responder a todos ou à maioria dos antibióticos disponíveis.
- E) Todas as alternativas anteriores são verdadeiras.

QUESTÃO 03

Análise a seguinte frase retirada do texto:

“Esse número é superior ao total de **óbitos** causados pelo câncer atualmente, que é de 8,2 milhões ao ano.”

Quanto à posição da sílaba tônica, a palavra destacada acima se classifica como:

- A) Monossílaba tônica.
- B) Paroxítona.
- C) Oxítona.
- D) Monossílaba átona.
- E) Proparoxítona.



QUESTÃO 04

O antibiótico descoberto pelos cientistas chamado _____, tem uma “atividade excelente” contra superbactérias como a *Mycobacterium tuberculosis* e a *Methicillin Resistant Staphylococcus aureus* (MRSA).

Assinale a alternativa que preenche corretamente a lacuna acima.

- A) Teixobactina.
- B) Neomicina.
- C) Loracarbef.
- D) Cefalexina.
- E) Vancomicina.

QUESTÃO 05

“O antibiótico ainda precisa ser testado em humanos para que os pesquisadores **tenham** certeza de sua eficácia e, conseqüentemente, aprovelem o uso clínico do medicamento”.

Marque a alternativa que apresenta corretamente o tempo e o modo do verbo destacado acima, respectivamente:

- A) Pretérito Imperfeito do Modo Indicativo.
- B) Presente do Modo Subjuntivo.
- C) Presente do Modo Indicativo.
- D) Pretérito Imperfeito do Modo Subjuntivo.
- E) Futuro do Modo Subjuntivo.

QUESTÃO 06

Qual a quantidade de letras e fonemas existentes na palavra “Hoje”, respectivamente:

- A) 4 letras e 3 Fonemas.
- B) 3 letras e 4 Fonemas.
- C) 4 letras e 4 Fonemas.
- D) 3 letras e 3 Fonemas.
- E) 4 letras e 2 Fonemas.

QUESTÃO 07

Assinale a alternativa que **NÃO** apresenta uma palavra que possui dígrafo.

- A) Nascer.
- B) Roupa.
- C) Querida.
- D) Cacho.
- E) Banho.

QUESTÃO 08

Os sons da fala resultam quase todos da ação de certos órgãos sobre a corrente de ar vinda dos pulmões. Para a sua produção, as seguintes condições são necessárias:

- I. Aparelho fonador.
 - II. Uma caixa de ressonância.
 - III. A corrente de ar.
- É verdadeiro o que se afirma em:

- A) I, II e III
- B) II e III
- C) I e II
- D) I
- E) III

QUESTÃO 09

Em todas as alternativas seguintes, a Concordância Nominal atendeu às normas da língua culta, **EXCETO** em:

- A) Entrada é proibida.
- B) É necessário tranqüilidade nos momentos difíceis.
- C) Cerveja é bom no inverno e no verão.
- D) Bonitas sandálias e sapatos.
- E) Bonito sapato e sandália.

QUESTÃO 10

Assinale a alternativa que apresenta um Ditongo Crescente.

- A) Régua.
- B) Uruguai.
- C) Caixa.
- D) Tênis.
- E) Saída.

QUESTÃO 11

A concordância verbal foi desrespeitada em:

- A) Chegaram o chefe e o funcionário.
- B) Mais de um jogador faltou.
- C) Dois quartos dos alunos faltaram.
- D) 1% dos alunos faltou.
- E) Paulo ou João serão o próximo presidente do clube.

QUESTÃO 12

São palavras proparoxítonas, **SALVO**:

- A) Múreta.
- B) Tônica.
- C) Síndrome.
- D) Vermífugo.
- E) Unísono.



QUESTÃO 13

ÁREA LIVRE

Observe a seguinte frase:

“Aquele medicamento é tarja preta, **logo**, deve ser vendido somente com receita.”

Marque a alternativa que indica o sentido indicado pela conjunção acima.

- A) Oposição.
- B) Conclusão.
- C) Explicação.
- D) Lugar.
- E) Tempo.

QUESTÃO 14

Marque a alternativa em que a palavra foi grafada de forma **INCORRETA**.

- A) Xaxim.
- B) Refúgio.
- C) Faxada.
- D) Xará.
- E) Jeca.

QUESTÃO 15

Observe os itens a seguir.

- I. Todos estavam alertas.
- II. Elas mesmas farão o tema proposto.
- III. Incluso segue a cópia do contrato.
- IV. Muito obrigada, disse ela.

A concordância nominal foi realizada de forma correta em:

- A) II e IV
- B) II e III
- C) I, III e IV
- D) I, II, III e IV
- E) I e II

**MATEMÁTICA****QUESTÕES DE 16 A 20****QUESTÃO 16****CÁLCULOS**

37% de 984 é igual a:

- A) 360,41.
- B) 364,08.
- C) 365,01.
- D) 366,29.
- E) 367,94

QUESTÃO 17

Qual o resultado da expressão numérica abaixo:

$$95 \times 84 - 35 \times 65 + 45/5 + 52 \times 7$$

- A) 6294
- B) 6145
- C) 6048
- D) 6078
- E) 6126

QUESTÃO 18

Todas as alternativas a seguir apresentam divisores de 900, EXCETO:

- A) 900
- B) 55
- C) 3
- D) 45
- E) 10

QUESTÃO 19

20 Decâmetros equivalem a quantos Centímetros?

- A) 20 centímetros.
- B) 20.000 centímetros.
- C) 2 centímetros.
- D) 2.000 centímetros.
- E) 200 centímetros.

QUESTÃO 20

Se 1 hora tem 3600 segundos, 6 horas e meia equivalem a quantos segundos?

- A) 23.400 segundos.
- B) 23.200 segundos.
- C) 23.300 segundos.
- D) 23.500 segundos.
- E) 23.600 segundos.



CONHECIMENTOS ESPECÍFICOS

QUESTÕES DE 21 A 40

QUESTÃO 21

Sobre os aspectos relacionados à educação para o trânsito, indique a alternativa **INCORRETA**.

- A) Os órgãos ou entidades do Sistema Nacional de Trânsito deverão promover campanhas no âmbito de sua circunscrição e de acordo com as peculiaridades locais.
- B) O âmbito da educação para o trânsito caberá ao Ministério da Saúde, mediante proposta do CONTRAN, estabelecer campanha nacional esclarecendo condutas a serem seguidas nos primeiros socorros em caso de acidente de trânsito.
- C) A educação para o trânsito será promovida na pré-escola e nas escolas de 1º, 2º e 3º graus, por meio de planejamento e ações coordenadas entre os órgãos e entidades do Sistema Nacional de Trânsito e de Educação, da União, dos Estados, do Distrito Federal e dos Municípios, nas respectivas áreas de atuação.
- D) A educação para o trânsito é direito de todos e constitui dever prioritário para os componentes do Sistema Nacional de Trânsito.
- E) É facultativa a existência de coordenação educacional em cada órgão ou entidade componente do Sistema Nacional de Trânsito.

QUESTÃO 22

Em caso de queimaduras, **NÃO** se deve:

- A) Se a queimadura for de pouca extensão, resfrie o local com água fria imediatamente.
- B) Seque o local delicadamente com um pano limpo ou chumaços de gaze.
- C) Usar gelo ou água gelada para resfriar a região se a queimadura for de grande extensão.
- D) Se a queimadura for extensa ou de 3º grau, procure um médico imediatamente.
- E) Dê bastante líquido para a pessoa ingerir e, se houver muita dor, um analgésico.

QUESTÃO 23

Sobre as normas gerais de Circulação e Conduta, indique a alternativa **FALSA**.

- A) Sempre que for necessária a imobilização temporária de um veículo no leito viário, em situação de emergência, deverá ser providenciada a imediata sinalização de advertência, na forma estabelecida pelo DETRAN.
- B) Mesmo que a indicação luminosa do semáforo lhe seja favorável, nenhum condutor pode entrar em uma interseção se houver possibilidade de ser obrigado a imobilizar o veículo na área do cruzamento, obstruindo ou impedindo a passagem do trânsito transversal.
- C) Nas paradas, operações de carga ou descarga e nos estacionamentos, o veículo deverá ser posicionado no sentido do fluxo, paralelo ao bordo da pista de rolamento e junto à guia da calçada (meio-fio), admitidas as exceções devidamente sinalizadas.
- D) Nas vias providas de acostamento, os veículos parados, estacionados ou em operação de carga ou descarga deverão estar situados fora da pista de rolamento.
- E) O uso de faixas laterais de domínio e das áreas adjacentes às estradas e rodovias obedecerá às condições de segurança do trânsito estabelecidas pelo órgão ou entidade com circunscrição sobre a via.

QUESTÃO 24

São circunstâncias que sempre agravam as penalidades dos crimes de trânsito ter o condutor do veículo cometido a infração:

- I. Utilizando veículo em que tenham sido adulterados equipamentos ou características que afetem a sua segurança ou o seu funcionamento de acordo com os limites de velocidade prescritos nas especificações do fabricante.
 - II. Utilizando o veículo sem placas, com placas falsas ou adulteradas.
 - III. Com Permissão para Dirigir ou Carteira de Habilitação de categoria diferente da do veículo.
 - IV. Sobre faixa de trânsito temporária ou permanentemente destinada a pedestres.
 - V. Com dano potencial para duas ou mais pessoas ou com pequeno risco de grave dano patrimonial a terceiros.
- Está correto o que se afirma em:

- A) II e IV
- B) I, II, III e IV
- C) I, II e III
- D) II, III e IV
- E) I, II, III, IV e V

**QUESTÃO 25**

Dispositivo que regula a mistura ar/combustível na dose certa para o motor. A regulagem é feita manualmente ajustando a válvula chamada agulha. Existem espécies simples, duplos e até triplos, dependendo da canalização. Nos carros mais modernos, foi substituído pela injeção eletrônica.

O enunciado acima se refere a qual componente do veículo?

- A) Carburador.
- B) Cambio automático.
- C) Alternador.
- D) Amortecedor.
- E) Bobina.

QUESTÃO 26

Estão incluídas no campo de atuação do Sistema Único de Saúde (SUS):

I. A formulação da política de medicamentos, equipamentos, imunobiológicos e outros insumos de interesse para a saúde e a participação na sua produção.

II. A colaboração na proteção do meio ambiente, nele compreendido o do trabalho.

III. A participação no controle e na fiscalização da produção, transporte, guarda e utilização de substâncias e produtos psicoativos, tóxicos e radioativos.

IV. A vigilância nutricional e a orientação alimentar.

É verdadeiro o que se afirma em:

- A) I, III e IV
- B) I, II, III e IV
- C) II, III e IV
- D) I, II e III
- E) II e III

QUESTÃO 27

A respeito das técnicas de Primeiros Socorros, assinale a opção **INCORRETA**.

- A) Geralmente, os acidentes são formados por vários fatores e é comum quem os presencia, ou quem chega ao acidente logo que este aconteceu, deparar com cenas de sofrimento, nervosismo, pânico, pessoas inconscientes e outras situações que exigem providências imediatas.
- B) Deixar de prestar socorro significa não dar nenhuma assistência à vítima. A pessoa que chama por socorro especializado, por exemplo, já está prestando e providenciando socorro.
- C) Primeiros socorros são os procedimentos de emergência que devem ser aplicados a uma pessoa em perigo de vida, visando manter os sinais vitais e evitando o agravamento, até que ela receba assistência definitiva.
- D) Socorrista é o profissional em atendimento de emergência. Portanto, uma pessoa que possui apenas o curso básico de Primeiros Socorros é considerada Socorrista.
- E) A omissão de socorro e a falta de atendimento de primeiros socorros eficiente são os principais motivos de mortes e danos irreversíveis nas vítimas de acidentes de trânsito.

QUESTÃO 28

A respeito dos crimes de trânsito tipificados no Código de Trânsito Brasileiro, indique a opção **ERRADA**.

- A) Afastar-se o condutor do veículo do local do acidente, para fugir à responsabilidade penal ou civil que lhe possa ser atribuída possui pena de detenção, de seis meses a um ano, ou multa.
- B) Em qualquer fase da investigação ou da ação penal, havendo necessidade para a garantia da ordem pública, poderá o juiz, como medida cautelar, de ofício, ou a requerimento do Ministério Público ou ainda mediante representação da autoridade policial, decretar, em decisão motivada, a suspensão da permissão ou da habilitação para dirigir veículo automotor, ou a proibição de sua obtenção.
- C) Na indenização civil do dano, o valor da multa reparatória não será descontado.
- D) A penalidade de suspensão ou de proibição de se obter a permissão ou a habilitação, para dirigir veículo automotor, tem a duração de dois meses a cinco anos.
- E) Praticar lesão corporal culposa na direção de veículo automotor possui pena de detenção, de seis meses a dois anos e suspensão ou proibição de se obter a permissão ou a habilitação para dirigir veículo automotor.

QUESTÃO 29

A respeito do equipamento de Segurança Airbag, indique a opção **FALSA**.

- A) É uma bolsa de ar que infla em caso de colisão para proteger motorista e passageiro.
- B) O mais comum é o Airbag frontal, mas já existem carros com airbags laterais.
- C) No Brasil, os carros estão equipados com o modelo europeu, que é detonado em batidas a partir de 24 km/h (com velocidade de explosão de 150 km/h), ou com o americano, que detona em colisões a partir dos 15 km/h com velocidade de explosão de 320 km/h. Em ambos os casos, o estrondo atinge aproximadamente 140 decibéis, o que equivale ao barulho produzido por uma turbina de avião.
- D) A bolsa é inflada quando um sensor de desaceleração ativa um recipiente que contém várias pastilhas propelentes. Elas recebem uma descarga elétrica que provoca a liberação de um gás, responsável por encher a bolsa. Todo esse processo não leva mais que 15 milissegundos (1 milissegundo equivale a 1 milésimo de segundo).
- E) Não é considerado um auxiliar do cinto de segurança.

**QUESTÃO 30**

Sobre o disposto no Estatuto da Criança e do Adolescente acerca do instituto da adoção, indique a alternativa **FALSA**.

- A) A adoção será precedida de estágio de convivência com a criança ou adolescente, pelo prazo que a autoridade judiciária fixar, observadas as peculiaridades do caso.
- B) A adoção atribui a condição de filho ao adotado, com os mesmos direitos e deveres, inclusive sucessórios, desligando-o de qualquer vínculo com pais e parentes, salvo os impedimentos matrimoniais.
- C) Enquanto não der conta de sua administração e saldar o seu alcance, não pode o tutor ou o curador adotar o pupilo ou o curatelado.
- D) Os divorciados, os judicialmente separados e os ex-companheiros podem adotar conjuntamente, contanto que acordem sobre a guarda e o regime de visitas e desde que o estágio de convivência tenha sido iniciado na constância do período de convivência e que seja comprovada a existência de vínculos de afinidade e afetividade com aquele detentor da guarda, que justifiquem a excepcionalidade da concessão.
- E) Para adoção conjunta, é indispensável que os adotantes sejam casados civilmente ou mantenham união estável, comprovada a estabilidade da família.

QUESTÃO 31

Sobre o disposto no Código de Trânsito Brasileiro acerca da habilitação, indique a opção **ERRADA**.

- A) A empresa que utiliza condutores contratados para operar a sua frota de veículos é obrigada a fornecer curso de direção defensiva, primeiros socorros e outros conforme normatização do CONTRAN.
- B) O condutor que exerce atividade remunerada ao veículo terá essa informação incluída na sua Carteira Nacional de Habilitação, conforme especificações do Conselho Nacional de Trânsito – CONTRAN.
- C) O candidato habilitado terá em seu prontuário a identificação de seus instrutores e examinadores, que serão passíveis de punição conforme regulamentação a ser estabelecida pelo CONTRAN.
- D) A identificação da Carteira Nacional de Habilitação expedida e a da autoridade expedidora serão registradas no CONTRAN.
- E) O exame de direção veicular será realizado perante uma comissão integrada por três membros designados pelo dirigente do órgão executivo local de trânsito, para o período de um ano, permitida a recondução por mais um período de igual duração.

QUESTÃO 32

Apesar da gravidade da situação devemos agir com calma, evitando o pânico. Nesse sentido, são atitudes que devem ser tomadas durante um atendimento de Primeiros Socorros:

- I. Use os conhecimentos básicos de primeiros socorros.
- II. Se for necessário, é preciso saber improvisar.
- III. Transmita confiança, tranquilidade, alívio e segurança aos acidentados que estiverem conscientes, informando que o auxílio já está a caminho.
- IV. Aja rapidamente, porém dentro dos seus limites.

É verdadeiro o que se afirma em:

- A) I, II e III
- B) II e IV
- C) I e III
- D) I, II, III e IV
- E) I e IV

QUESTÃO 33

As provas ou competições desportivas, inclusive seus ensaios, em via aberta à circulação, só poderão ser realizadas mediante prévia permissão da autoridade de trânsito com circunscrição sobre a via e dependerão de:

- A) Contrato de seguro contra riscos e acidentes em favor de terceiros.
- B) Prévio recolhimento do valor correspondente aos custos operacionais em que o órgão ou entidade permissionária incorrerá.
- C) Caução ou fiança para cobrir possíveis danos materiais à via.
- D) Autorização expressa da respectiva confederação desportiva ou de entidades estaduais a ela filiadas.
- E) Todas as alternativas anteriores estão corretas.

QUESTÃO 34

Onde não existir sinalização regulamentadora, a velocidade máxima será de:

- A) Quarenta quilômetros por hora, nas vias locais.
- B) Oitenta quilômetros por hora, nas vias de trânsito rápido.
- C) Noventa quilômetros por hora, nas vias arteriais.
- D) Sessenta quilômetros por hora, nas vias coletoras.
- E) 120 (cento e vinte) quilômetros por hora nas rodovias para automóveis, camionetas e motocicletas.

QUESTÃO 35

Dirigir ameaçando os pedestres que estejam atravessando a via pública, ou os demais veículos é uma infração de trânsito:

- A) Atípica.
- B) Gravíssima.
- C) Grave.
- D) Média.
- E) Leve.


QUESTÃO 36

FJ

O choque elétrico, geralmente causado por altas descargas, é sempre grave, podendo causar distúrbios na circulação sanguínea e, em casos extremos, levar à parada cardíaco-respiratória. Na pele, podem aparecer duas pequenas áreas de queimaduras (geralmente de 3º grau) - a de entrada e de saída da corrente elétrica. As primeiras providências que devem ser tomadas em caso de choque elétrico são:

- I. Desligar o aparelho da tomada ou a chave geral.
- II. Empurre a vítima para longe da fonte de eletricidade com um objeto seco, não-condutor de corrente, como um cabo de vassoura, tábua, corda seca, cadeira de madeira ou bastão de borracha.
- III. Se tiver que usar as mãos para remover uma pessoa, envolva-as em jornal ou um saco de papel.

É verdadeiro o que se afirma em:

- A) I
- B) I e II
- C) I, II e III
- D) II e III
- E) II

QUESTÃO 37

Sobre o sistema de suspensão dos automóveis, analise as assertivas a seguir:

- I. Os sistemas de suspensão podem ser independentes, interdependentes, a ar e até "inteligentes" ou ativos.
- II. É parte do sistema de arrefecimento do veículo, o radiador realiza as trocas de calor entre ar/água ou ar/óleo, mantendo o motor e seus componentes em uma temperatura ideal de funcionamento.
- III. É a força que impulsiona um veículo. Gerada pelo motor, passa às rodas pelo sistema de transmissão. Pode ser de três tipos: dianteira, traseira ou integral, também conhecida como tração nas quatro rodas.
- IV. Seu objetivo é controlar a estabilidade, trepidação, oscilação e flutuação das rodas em contato com as irregularidades do piso. Sem as peças fundamentais como amortecedores e molas não seria possível amenizar o impacto das rodas com o solo, transmitindo desconforto aos ocupantes do carro.

É **INCORRETO** o que se afirma em:

- A) I e IV
- B) II, III e IV
- C) II e III
- D) III e IV
- E) I, II e III

QUESTÃO 38

A respeito da presunção de legitimidade do Ato Administrativo, assinale a opção **ERRADA**.

- A) É o fundamento para a agilidade da Administração no exercício de seus fins.
- B) A presunção de legitimidade está presente em todos os Atos Administrativos.
- C) A presunção de legitimidade é considerada um dos atributos dos Atos Administrativos.
- D) A presunção de legitimidade não é absoluta, mas relativa, admitindo prova em contrário.
- E) Sendo viciado, o ato será considerado automaticamente nulo, não podendo ser reconvalidado.

QUESTÃO 39

A respeito da posse e exercício em cargo público, indique a opção **ERRADA**.

- A) A posse em cargo público dependerá de prévia inspeção médica oficial.
- B) O servidor em estágio probatório poderá exercer quaisquer cargos de provimento em comissão ou funções de direção, chefia ou assessoramento no órgão ou entidade de lotação, e somente poderá ser cedido a outro órgão ou entidade para ocupar cargos de Natureza Especial, cargos de provimento em comissão do Grupo-Direção e Assessoramento Superiores - DAS, de níveis 9, 8 e 7, ou equivalentes.
- C) No ato da posse, o servidor apresentará declaração de bens e valores que constituem seu patrimônio e declaração quanto ao exercício ou não de outro cargo, emprego ou função pública.
- D) O servidor que deva ter exercício em outro município em razão de ter sido removido, redistribuído, requisitado, cedido ou posto em exercício provisório terá, no mínimo, dez e, no máximo, trinta dias de prazo, contados da publicação do ato, para a retomada do efetivo desempenho das atribuições do cargo, incluído nesse prazo o tempo necessário para o deslocamento para a nova sede.
- E) O início do exercício de função de confiança coincidirá com a data de publicação do ato de designação, salvo quando o servidor estiver em licença ou afastado por qualquer outro motivo legal, hipótese em que recairá no primeiro dia útil após o término do impedimento, que não poderá exceder a trinta dias da publicação.

**QUESTÃO 40**

A respeito do Poder de Polícia, indique a alternativa verdadeira.

- A)** Tem como compromisso zelar pela boa conduta em face das leis e regulamentos administrativos em relação ao exercício do direito de propriedade e de liberdade. A função do Estado é restringir o direito dos particulares, devendo organizar a convivência social a partir da restrição a direitos e liberdades absolutas em favor do interesse geral. Todas essas funções são exercidas pelos seus órgãos que tem a tarefa de estabelecer as restrições e limites ao particular a partir da realização de atividades concretas que observem o interesse geral.
- B)** Visa propiciar uma convivência social mais harmoniosa, para evitar ou atenuar conflitos no exercício dos direitos e atividades do indivíduo entre si e, ante o interesse de toda a população, concebida por um conjunto de atividades de polícia que fazem parte dos diversos órgãos da Administração e que servem para a defesa dos vários interesses especiais comuns.
- C)** O poder de polícia destina-se assegurar o bem estar geral, impedindo, através de ordens, proibições e apreensões, o exercício anti-social dos direitos individuais, o uso abusivo da propriedade, ou a prática de atividades prejudiciais à coletividade.
- D)** O poder de polícia permite expressar a realidade de um poder da administração de limitar de modo direto, as liberdades fundamentais em prol do bem comum com base na lei.
- E)** Para administrar esse conflito de forma mais enérgica, aplicou-se ao poder de polícia, dois sentidos: um sentido amplo e um sentido estrito. Sendo que o primeiro é responsável pelo poder de polícia administrativo. Observamos então, que o poder de polícia administrativo tem intervenções genéricas ou específicas do Poder Executivo, destinadas a alcançar o mesmo fim de interferir nas atividades de particulares tendo em vista os interesses sociais.