



ESTADO DO PIAUÍ
CONSELHO REGIONAL DE ODONTOLOGIA DO PIAUÍ – CRO/ PI
CONCURSO PÚBLICO PARA PROVIMENTO DE CARGOS



CARGO:

MOTORISTA

TURNO: MANHÃ



CADERNO DE PROVA OBJETIVA

LEIA COM ATENÇÃO AS INSTRUÇÕES ABAIXO:

1. Examine se a prova está completa, se há falhas ou imperfeições gráficas que causem dúvidas. Qualquer reclamação somente será aceita até os 15 minutos iniciais.
2. A prova consistirá de **40 questões** com **quatro** alternativas (**A, B, C, D**) das quais apenas uma é verdadeira. Leia atentamente cada questão e escolha a alternativa, marcando sua resposta no cartão resposta, cobrindo levemente todo o espaço correspondente à letra a ser assinalada.
3. Durante a prova, é vedado o intercâmbio e o empréstimo de qualquer material entre os candidatos.
4. Não poderão ser utilizados, durante a prova, recursos como: régua, dicionário, boné, calculadora, relógio digital, bem como outro material que possa indicar tentativa de fraude.
5. Esta prova terá duração de **3 horas**, com **início às 09h e término às 12h**.

NOME DO CANDIDATO:

MAIS INFORMAÇÕES:

Internet:

www.institutomachadodeassis.com.br

Telefone: (86) 9438-4081

INSTITUTO MACHADO DE ASSIS – IMA / CONCURSO PÚBLICO CONSELHO REGIONAL DE ODONTOLOGIA DO PIAUÍ- CRO/PI

RASCUNHO

01	02	03	04	05	06	07	08	09	10	11	12	13	14	15	16	17	18	19	20
21	22	23	24	25	26	27	28	29	30	31	32	33	34	35	36	37	38	39	40

FOLHA DE ANOTAÇÃO DO GABARITO - ATENÇÃO: Esta parte somente deverá ser destacada pelo fiscal da sala, após o término da prova



LÍNGUA PORTUGUESA

QUESTÕES DE 1 A 15

INSTRUÇÃO:

Para responder a essas questões, assinale APENAS UMA ÚNICA alternativa correta e marque o número correspondente na Folha de Respostas.

TEXTO 1:

Brasil desperdiça 37% da água tratada, aponta relatório do governo federal

Em meio a uma das mais graves crises de abastecimento no Brasil, um relatório do governo federal mostra que 37% da água tratada para consumo é perdida antes de chegar às torneiras da população.

Essa água potável é desperdiçada principalmente devido às falhas das tubulações. Além disso, também há perdas com fraudes e ligações clandestinas no caminho.

Os dados de dezembro de 2013 foram incluídos no Sistema Nacional de Informações de Saneamento Básico do Ministério das Cidades.

O relatório (concluído em dezembro de 2014) é a maior base de dados do gênero e aponta ainda aumento de consumo de água per capita na maioria dos Estados.

No levantamento anterior, referente a 2012, as perdas de água no país estavam em 36,9%. Isso significa que não houve nenhuma melhoria, durante um ano, no que é considerado por especialistas como uma das principais ações contra a escassez hídrica.

A tendência, ao longo do tempo, tem sido de queda nesse desperdício, mas em um ritmo considerado ainda muito lento diante das altas taxas verificadas nos Estados.

Em 2008, 41,1% da água captada e tratada era perdida. O índice mais recente, de 37%, ainda é muito alto em relação ao de países desenvolvidos – em cidades alemãs, por exemplo, ele é próximo de 7%.

O volume de água perdida somente na Grande São Paulo – considerando a captação em todas as represas– é semelhante à produção atual do sistema Cantareira, que abastece 6,5 milhões de moradores e estava nesta terça (20) com 5,6% de sua capacidade.

(FONTE: Extraído de: <<http://www1.folha.uol.com.br/cotidiano/2015/01/1578007-brasil-desperdica-37-da-agua-tratada-aponta-relatorio-do-governo-federal.shtml>>. Acesso em 21 jan. 2015).

TEXTO 2:



FONTE: Extraído de Saber e Criar, de 08 de dezembro de 2011)

QUESTÃO 01

Com base na interpretação do Texto 1 acima, assinale a alternativa correta:

- A) O presente texto possui como tema central o crescente consumo de água por habitante na maioria dos Estados brasileiros, o que provoca sua preocupante escassez.
- B) O crescente desperdício de água tratada para consumo decorre, principalmente, das falhas estruturais que contaminam a água, além dos desvios hídricos ilícitos que burlam seu consumo.
- C) O texto relata que, apesar da crise de abastecimento pela qual o Brasil passa, a situação hídrica já esteve em momentos mais periclitantes nos anos anteriores, em virtude do elevado índice do desaproveitamento da água.
- D) Conclui-se com o texto que a queda da capacidade hídrica dá-se em virtude da falta de conscientização da população diante do mau uso da água, culminando no seu desperdício por mais de 6 milhões de moradores.



QUESTÃO 02

Com base na intertextualidade ocorrida entre a notícia e a charge acima, julgue os itens a seguir:

I - Trata-se de uma intertextualidade implícita, vez que a charge faz menção de forma ilustrativa da informação transmitida pela notícia, em que ambas retratam a questão da poluição como ponto determinante no que tange à escassez hídrica.

II - Com relação à charge, o sentido se constrói quando o leitor aciona seus conhecimentos prévios, a sua memória discursiva, relacionando o discurso atual com os anteriores arquivados nesta "memória".

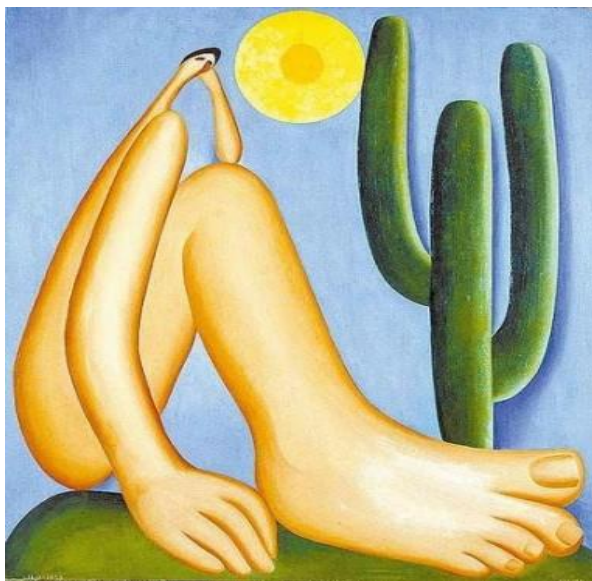
III - O primeiro texto é composto por sequências injuntivas, pois apresenta uma linguagem mais conotativa, cujo propósito comunicativo primordial é a informação.

IV - O uso, no Texto 1, de dados numéricos de pesquisas conceituadas, servem para transmitir maior respaldo e credibilidade à notícia, além de captar a atenção do leitor que dispõe de um desses dados logo na manchete.

- A) Apenas II, III e IV estão corretas.
- B) Apenas II e IV estão corretas.
- C) Apenas I e III estão corretas.
- D) Todas as alternativas estão corretas.

QUESTÃO 03

Analise a figura e assinale a opção incorreta:



Abaporu, pintura de Tarsila do Amaral, 1929.

- A) Linguagem verbal é uso da escrita ou da fala como meio de comunicação.
- B) A comunicação é entendida como a transmissão de estímulos e respostas provocadas, através de um sistema completa ou parcialmente compartilhado. É todo o processo de transmissão e de troca de mensagens entre seres humanos.
- C) As pessoas se comunicam apenas por palavras. Os movimentos faciais e corporais, os gestos, os olhares, a entoação são instrumentos acessórios que facilitam a comunicação.
- D) A pintura de Tarsila de Amaral é um exemplo de linguagem não verbal dentro da pintura. Para cada pessoa será uma mensagem.

QUESTÃO 04

Indique a sequência que preenche corretamente as lacunas quanto ao emprego do sinal de crase:

“ ___ beira do leito de morte, assistiu ___ esposa, hora ___ hora, minuto ___ minuto, sempre ___ espera de uma intervenção divina.”

- A) à - à - à - a - à
- B) a - a - a - a - à
- C) à - a - a - a - à
- D) à - a - à - à - à

QUESTÃO 05

Marque a alternativa em que as normas de concordância verbal são respeitadas, caso a forma do verbo grifado seja substituída pela que está entre parênteses ao final da frase:

- A) Os alunos e os professores devem respeitar o regimento do colégio. (deve)
- B) O pai com o filho montaram o brinquedo. (montou)
- C) Fui eu quem pagou o ingresso (paguei)
- D) Mais de um candidato lograram êxito. (logrou)

QUESTÃO 06

Marque a alternativa que não apresenta sujeito indeterminado:

- A) Precisa-se de faxineira para a limpeza diária.
- B) Come-se bem em qualquer restaurante da Argentina.
- C) Vendem-se frutas da estação.
- D) Deixaram a luz acesa até o dia seguinte.

QUESTÃO 07

Marque a opção que substitui corretamente as palavras destacadas.

- I - Assistimos à **inauguração da praça da cidade**.
- II - O aprendiz obedece **aos professores**.
- III - Esta Instituição assiste **os necessitados**.
- IV - Ele aspirava **uma posição invejável**.
- V - Ele aspirava **o aroma das flores do campo**.

- A) a ela, os, lhes, o, a ele.
- B) a ela, lhes, os, a ela, o.
- C) lhe, a ele, os, o, a ele.
- D) lhe, o, lhes, a ela, o.

QUESTÃO 08

Nas alternativas abaixo, apenas uma delas traz uma palavra cujo uso do hífen está correto, de acordo com as Novas Regras de Ortografia. Assinale-a:

- A) Semi-reta
- B) Co-edição
- C) Ad-renal
- D) Pre-existente.



QUESTÃO 09

“Os documentos ___ teve acesso demonstraram que a Administração não executou, nesses quatro anos, as obrigações ___ foi portadora.”

- A) aos quais – de cujas
- B) pelos quais – às quais
- C) a que – de que
- D) que – que

QUESTÃO 10

Marque a sequência em que há erro na separação de sílabas:

- A) ru-a, can-de-ei-ro, sen-si-bi-li-da-de, for-mi-dá-vel
- B) di-a-ria-men-te, pi-a, bis-a-vô, ré-gua
- C) mal-tra-tei, cons-ci-ên-cia, des-ço, ex-ce-ção
- D) ques-tão, sol, as-som-bra-do, des-to-ar

QUESTÃO 11

Quanto à pontuação assinale a alternativa incorreta:

- A) O ponto-final é o sinal que indica uma pausa natural no final de uma frase, de uma oração absoluta ou de um período composto de duas ou mais orações.
- B) Costuma-se separar por ponto e vírgula as orações introduzidas por “e” quando este vier repetido.
- C) Quando os sujeitos forem diferentes, separam-se por vírgula as orações coordenadas unidas pela conjunção “e”.
- D) Os dois-pontos assinalam uma pausa suspensiva da voz, indicando que a frase não está concluída.

QUESTÃO 12

Classifique as frases em D (denotativo) e C (conotativo) e assinale a sequência correta:

- I – Minha vida é um palco iluminado.
- II – Prefiro responder-lhe pelas páginas de uma revista.
- III – A criança está com a cara toda manchada.
- III – A doçura de suas palavras me encanta.

- A) C, C, D, D
- B) D, D, C, C
- C) D, C, D, C
- D) C, D, D, C

QUESTÃO 13

Marque a opção que preenche de forma correta as lacunas abaixo:

- I – Esta é a menina ____ pai fui professor.
- II – Era uma grande mangueira ____ sombra descansávamos.
- III – Você é o advogado ____ recorrerrei.

- A) cujo – em cuja – que
- B) a cujo – da qual – com quem
- C) do qual – sobre a qual – para quem
- D) de cujo – em cuja – a quem

QUESTÃO 14

Marque a opção correta quanto ao uso dos verbos:

- A) Quando você vinher para biblioteca, traga sua gramática.
- B) O atleta não se contera diante da situação.
- C) Se mamãe vir você na rua, não ficará alegre.
- D) Quando Carlos ver suas notas, ficará muito envergonhado.

QUESTÃO 15

Assinale a opção em que os gêneros, pela ordem, correspondem aos seguintes vocábulos: *estratagem* - *nó* - *alface* - *grama* (*peso*).

- A) masculino – masculino – feminino – masculino
- B) masculino – feminino – masculino – feminino
- C) feminino – masculino – masculino – masculino
- D) feminino – feminino – masculino – feminino



INFORMÁTICA

QUESTÕES DE 16 A 20

QUESTÃO 16

São características do Sistema Operacional Windows 7:

- I. Interface amigável e intuitiva, utilizando recursos gráficos.
- II. Multiusuário: Permite a criação de múltiplas contas (perfis) de usuários.
- III. Plug-n-Play: Reconhece automaticamente periféricos e dispositivos conectados ao computador.
- IV. Multitarefa: Permite a utilização de mais de um programa por vez.

É verdadeiro o que se afirma em:

- A) I, II e IV
- B) I, II e III
- C) I, II, III e IV
- D) II, III e IV

QUESTÃO 17

A respeito do Microsoft Excel 2007, indique a alternativa **INCORRETA**.

- A) A barra superior da moldura da janela do Excel é conhecida como Barra de Estado, uma vez que exibe algumas informações sobre o estado do documento e do programa.
- B) O comando Zoom, no extremo direito da Barra de estado, permite ajustar o documento à janela do Excel. Pode clicar e arrastar o cursor central para ajustar dinamicamente o tamanho da página ou pode clicar nos sinais (+) e (-) de cada um dos lados, de forma a aumentar ou diminuir o tamanho da página em incrementos de 10%. Isto pode ser útil quando tiver uma folha de cálculo muito grande e necessitar de ter uma visão geral do seu conteúdo.
- C) O Excel 2007 inclui um sistema de barras flutuantes, que surgem no texto sempre que necessitamos realizar determinadas funções, nomeadamente no âmbito da formatação. Contudo, são pouco úteis no Excel, pois esta não é uma aplicação vocacionada para texto, mas sim para números.
- D) As opções de Fórmulas são especialmente importantes porque afetam toda a forma como o Excel realiza os cálculos. Contudo, a menos que saiba exatamente o que está a fazer ou tenha alguma necessidade específica, deverá evitar alterar os valores predefinidos, os quais deverão ser os mais adequados à maioria das situações.

QUESTÃO 18

São grupos da guia Inserir do Microsoft Word 2010, **EXCETO**:

- A) Páginas.
- B) Temas.
- C) Cabeçalho e rodapé.
- D) Tabelas.

QUESTÃO 19

Criar uma apresentação no Microsoft PowerPoint 2007 engloba, dentre outros:

1. Iniciar com um design básico.
2. Adicionar novos slides e conteúdo.
3. Escolher layouts.
4. Modificar o design do slide, se desejar, alterando o esquema de cores ou aplicando diferentes modelos de estrutura.
5. Criar efeitos, como transições de slides animados.

A soma dos itens corretos é:

- A) 13
- B) 12
- C) 15
- D) 10

QUESTÃO 20

Acerca do Sistema Operacional Windows 7, marque a opção **INCORRETA**.

- A) A barra de tarefas do Windows 7 combina dois recursos que estavam presentes na versão XP: Botões das tarefas na barra e inicialização rápida. Uma tarefa é um programa que está sendo executado. As tarefas são identificadas na barra com uma seleção
- B) O sistema operacional Windows ganhou este nome por utilizar o conceito de “janelas”. Uma janela acessa as informações do arquivo, pasta ou programa e as exibe em um modelo padrão. As opções de cada janela mudam de acordo com o programa que a utiliza.
- C) O Windows 7 é um sistema operacional produzido pela Microsoft. Um sistema operacional é um conjunto de programas que fornecem uma interface para o usuário e se comunicam com o software da máquina fazendo com que os programas construídos dentro do sistema operacional realizem esta tarefa.
- D) A interface é a utilização dos recursos gráficos de um programa para facilitar o seu uso, ou seja, seu relacionamento com o usuário. Ela é chamada de “Visual”, pois existem sistemas que usam uma interface não visual, como o MS-DOS, Unix e outros sistemas, ou seja, a interação com o usuário se dá na forma de texto, através exclusivamente do teclado.



CONHECIMENTOS ESPECÍFICOS

QUESTÕES DE 21 A 40

QUESTÃO 21

Os usuários das vias terrestres devem:

- I. Dispensar a utilização dos equipamentos de segurança ao dirigir um veículo.
 - II. Abster-se de obstruir o trânsito ou torná-lo perigoso, atirando, depositando ou abandonando na via objetos ou substâncias, ou nela criando qualquer outro obstáculo.
 - III. Abster-se de todo ato que possa constituir perigo ou obstáculo para o trânsito de veículos, de pessoas ou de animais, ou ainda causar danos a propriedades públicas ou privadas.
- É correto o que se afirma em:

- A) III
- B) II e III
- C) I e II
- D) I, II e III

QUESTÃO 22

Para o bom atendimento em Primeiros Socorros é imprescindível, **EXCETO**:

- A) No caso do acidentado ter sede, ofereça apenas água para ele beber e molhe sua boca com gaze ou algodão umedecido.
- B) Saiba que qualquer ferimento ou doença súbita dará origem a uma grande mudança no ritmo da vida do acidentado, pois o coloca repentinamente em uma situação para a qual não está preparado e que foge a seu controle. Suas reações e comportamentos são diferentes do normal, não permitindo que ele possa avaliar as próprias condições de saúde e as consequências do acidente. Necessita de alguém que o ajude. Atue de maneira tranquila e hábil. Assim, o acidentado sentirá que está sendo bem cuidado e não entrará em pânico. Isto é muito importante, pois a intranquilidade pode piorar muito o seu estado.
- C) Quando a causa de lesão for um choque violento, deve-se pressupor a existência de lesão interna. As vítimas de trauma requerem técnicas específicas de manipulação, pois qualquer movimento errado pode piorar o seu estado. Recomendamos que as vítimas de traumas não sejam manuseadas até a chegada do atendimento emergencial. Acidentados presos em ferragens só devem ser retirados pela equipe de atendimento emergencial.
- D) Em caso de óbito, serão necessárias testemunhas do ocorrido. Deve-se obter a colaboração de outras pessoas dando ordens claras e concisas e identificar pessoas que se encarreguem de desviar o trânsito ou construir uma proteção provisória. Uma ótima dica é dar tarefas como, por exemplo: contatar o atendimento de emergência, buscar material para auxiliar no atendimento, como talas e gaze, avisar a polícia se necessário, etc.

QUESTÃO 23

Sobre o disposto no Código de Trânsito Brasileiro acerca da sinalização do trânsito, indique a opção **ERRADA**.

- A) O órgão ou entidade de trânsito com circunscrição sobre a via poderá retirar ou determinar a imediata retirada de qualquer elemento que prejudique a visibilidade da sinalização viária e a segurança do trânsito, com ônus para quem o tenha colocado.
- B) Nas vias públicas e nos imóveis é proibido colocar luzes, publicidade, inscrições, vegetação e mobiliário que possam gerar confusão, interferir na visibilidade da sinalização e comprometer a segurança do trânsito.
- C) O CONTRAN poderá autorizar, em caráter experimental e por período indeterminado, a utilização de sinalização não prevista neste Código.
- D) Os locais destinados pelo órgão ou entidade de trânsito com circunscrição sobre a via à travessia de pedestres deverão ser sinalizados com faixas pintadas ou demarcadas no leito da via.

QUESTÃO 24

O trânsito de veículos nas vias terrestres abertas à circulação obedecerá às seguintes normas, dentre outras existentes:

- I. Os veículos precedidos de batedores terão prioridade de passagem, respeitadas as demais normas de circulação.
- II. Os veículos que se deslocam sobre trilhos terão preferência de passagem sobre os demais, respeitadas as normas de circulação.
- III. Os veículos prestadores de serviços de utilidade pública, quando em atendimento na via, gozam de livre parada e estacionamento no local da prestação de serviço, desde que devidamente sinalizados, devendo estar identificados na forma estabelecida pelo CIRETRAN.
- IV. O condutor deverá guardar distância de segurança lateral e frontal entre o seu e os demais veículos, bem como em relação ao bordo da pista, desconsiderando-se, no momento, a velocidade e as condições do local, da circulação, do veículo e as condições climáticas.

É correto o que se afirma em:

- A) I, II, III e IV
- B) I e II
- C) II e III
- D) I, II e IV

**QUESTÃO 25**

As informações sobre o chassi, o monobloco, os agregados e as características originais do veículo deverão ser prestadas ao RENAVALAM:

- A) Pelo órgão alfandegário, no caso de veículo importado por pessoa física.
- B) Pelo fabricante ou montadora, antes da comercialização, no caso de veículo nacional.
- C) Pelo importador, no caso de veículo importado por pessoa jurídica.
- D) As alternativas “A”, “B” e “C” estão corretas.

QUESTÃO 26

“Fica na base do motor e comporta o eixo de comandos de válvulas, a árvore de manivelas, os mancais e é provido de braçadeiras para fixar o motor no chassi. A parte inferior serve como depósito de óleo e além da entrada para o óleo tem um respiradouro que a coloca em contato com o ar”.

O enunciado acima se refere a qual componente do motor de um veículo?

- A) Biela.
- B) Cabeçote.
- C) Carter.
- D) Bloco do motor.

QUESTÃO 27

De acordo com o Código de Trânsito brasileiro, os veículos destinados a socorro de incêndio e salvamento, os de polícia, os de fiscalização e operação de trânsito e as ambulâncias, além de prioridade de trânsito, gozam de livre circulação, estacionamento e parada, quando em serviço de urgência e devidamente identificados por dispositivos regulamentares de alarme sonoro e iluminação vermelha intermitente, observadas as seguintes disposições:

1. A prioridade de passagem na via e no cruzamento deverá se dar com velocidade reduzida e com os devidos cuidados de segurança, obedecidas as demais normas deste Código.
2. O uso de dispositivos de alarme sonoro e de iluminação vermelha intermitente só poderá ocorrer quando da efetiva prestação de serviço de urgência.
3. Os pedestres, ao ouvir o alarme sonoro, deverão aguardar no passeio, só atravessando a via quando o veículo já tiver passado pelo local.
4. Quando os dispositivos estiverem acionados, indicando a proximidade dos veículos, todos os condutores deverão deixar livre a passagem pela faixa da esquerda, indo para a direita da via e parando, se necessário.

A soma dos itens corretos é:

- A) 3
- B) 10
- C) 5
- D) 7

QUESTÃO 28

O atendimento de primeiros socorros pode ser dividido em etapas básicas que permitem a maior organização no atendimento e, portanto, resultados mais eficazes. A respeito da etapa de avaliação do local do acidente, assinale a opção **INCORRETA**.

- A) Ao chegar ao local de um acidente, ou onde se encontra um acidentado, deve-se assumir o controle da situação e proceder a uma rápida e segura avaliação da ocorrência. Deve-se tentar obter o máximo de informações possíveis sobre o ocorrido
- B) A proteção do acidentado deve ser feita com o mesmo rigor da avaliação da ocorrência e do afastamento de pessoas curiosas ou que visivelmente tenham perdido o autocontrole e possam prejudicar a prestação dos primeiros socorros.
- C) É importante observar rapidamente se existem perigos para o acidentado e para quem estiver prestando o socorro nas proximidades da ocorrência. Por exemplo: fios elétricos soltos e desencapados; tráfego de veículos; andaimes; vazamento de gás; máquinas funcionando. Devem-se identificar pessoas que possam ajudar. Deve-se desligar a corrente elétrica; evitar chamas, faíscas e fagulhas; afastar pessoas desprotegidas da presença de gás; retirar vítima de afogamento da água, desde que o faça com segurança para quem está socorrendo; evacuar área em risco iminente de explosão ou desmoronamento.
- D) Se o acidentado estiver inconsciente, não é necessário pôr sua cabeça em posição lateral antes de proceder à avaliação do seu estado geral.

QUESTÃO 29

Todas as alternativas a seguir apresentam informações corretas sobre o Pistão (componente do motor) de um veículo, **SALVO**:

- A) Hodiernamente, os pistões são construídos em ligas de ferro.
- B) Os pistões possuem ranhuras, em números de três ou quatro, onde são acoplados os anéis, cujas funções são indicadas pelos próprios nomes e que são feitos de material menos duro que o do cilindro de forma que tendam a desgastar-se pelo atrito evitando a retificação do bloco em consequência de riscos e desgastes.
- C) O pistão quando frio não é totalmente circular em seu perímetro; é levemente elíptico, ou como dizem os mecânicos: ovalizados. Isto se deve ao fato de que a expansão do pistão pelo aquecimento, por problemas de distribuição de massa, não se verifica da mesma maneira em todas as direções. As paredes dos cilindros também se aquecem, mas o sistema de resfriamento tem uma atuação mais ativa sobre ele que sobre o pistão, o que justifica a necessidade de uma folga cilindro-pistão.
- D) O pistão deve suportar esforços muito elevados, devendo ser projetado para operar nas mais diversas temperaturas e pressões.

**QUESTÃO 30**

Utilizar a via para depósito de mercadorias, materiais ou equipamentos, sem autorização do órgão ou entidade de trânsito com circunscrição sobre a via é uma infração de trânsito:

- A) Gravíssima.
- B) Média.
- C) Grave.
- D) Leve.

QUESTÃO 31

Todo condutor ao efetuar a ultrapassagem deverá:

- A) Afastar-se do usuário ou usuários aos quais ultrapassa, de tal forma que deixe livre uma distância lateral de segurança.
- B) Indicar com antecedência a manobra pretendida, acionando a luz indicadora de direção do veículo ou por meio de gesto convencional de braço.
- C) Retomar, após a efetivação da manobra, a faixa de trânsito de origem, acionando a luz indicadora de direção do veículo ou fazendo gesto convencional de braço, adotando os cuidados necessários para não pôr em perigo ou obstruir o trânsito dos veículos que ultrapassou.
- D) Todas as alternativas anteriores estão corretas.

QUESTÃO 32

O condutor de veículo destinado à condução de escolares deve satisfazer os seguintes requisitos:

- I. Ser aprovado em curso especializado, nos termos da regulamentação do CONTRAN.
- II. Não ter cometido nenhuma infração grave ou gravíssima, ou ser reincidente em infrações médias durante os doze últimos meses.
- III. Ter idade superior a vinte e um anos.
- IV. Ser habilitado na categoria C ou D.

A quantidade de itens **INCORRETOS** é:

- A) 1
- B) 2
- C) 3
- D) 4

QUESTÃO 33

O processo de habilitação, as normas relativas à aprendizagem para conduzir veículos automotores e elétricos e à autorização para conduzir ciclomotores serão regulamentados pelo CONTRAN. Os candidatos poderão habilitar-se nas categorias de A, B, C, D e E. A respeito disso, indique a opção **ERRADA**.

- A) Categoria D - condutor de veículo motorizado utilizado no transporte de passageiros, cuja lotação exceda a sete lugares, excluído o do motorista.
- B) Categoria E - condutor de combinação de veículos em que a unidade tratora se enquadre nas categorias B, C ou D e cuja unidade acoplada, reboque, semirreboque, trailer ou articulada tenha 6.000 kg (seis mil quilogramas) ou mais de peso bruto total, ou cuja lotação exceda a 8 (oito) lugares.
- C) Categoria C - condutor de veículo motorizado utilizado em transporte de carga, cujo peso bruto total exceda a três mil e quinhentos quilogramas.
- D) Categoria B - condutor de veículo motorizado, não abrangido pela categoria A, cujo peso bruto total não exceda a três mil e quinhentos quilogramas e cuja lotação não exceda a oito lugares, excluído o do motorista.

QUESTÃO 34

São técnicas que devem ser utilizadas no Atendimento de Primeiros Socorros:

- I. Só retire o acidentado do local do acidente se esse local causar risco de vida para ele ou para o socorrista. Ex: risco de explosão, estrada perigosa onde não haja como sinalizar, etc.
- II. Em locais onde não haja ambulância, o acidentado só poderá ser transportado após ser avaliado, estabilizado e imobilizado adequadamente. Evite movimentos desnecessários.
- III. Deve-se utilizar luvas descartáveis e evitar o contato direto com sangue, secreções, excreções ou outros líquidos. Existem várias doenças que são transmitidas através deste contato
- IV. Em todo atendimento ao acidentado consciente, ser-lhe-à comunicado o que será feito para transmitir-lhe confiança, evitando o medo e a ansiedade.

A quantidade de itens corretos é:

- A) 1
- B) 2
- C) 3
- D) 4

**QUESTÃO 35**

O uso de luzes em veículo obedecerá às seguintes determinações, **EXCETO**:

- A) Nas vias não iluminadas, o condutor deve usar luz alta, mesmo quando cruzar com outro veículo ou ao segui-lo.
- B) A troca de luz baixa e alta, de forma intermitente e por curto período de tempo, com o objetivo de advertir outros motoristas, só poderá ser utilizada para indicar a intenção de ultrapassar o veículo que segue à frente ou para indicar a existência de risco à segurança para os veículos que circulam no sentido contrário.
- C) O condutor manterá acesas pelo menos as luzes de posição do veículo quando sob chuva forte, neblina ou cerração.
- D) O condutor manterá acesos os faróis do veículo, utilizando luz baixa, durante a noite e durante o dia nos túneis providos de iluminação pública.

QUESTÃO 36

Dirigir veículo sem usar lentes corretoras de visão, aparelho auxiliar de audição, de prótese física ou as adaptações do veículo impostas por ocasião da concessão ou da renovação da licença para conduzir é uma infração de trânsito:

- A) Leve.
- B) Gravíssima.
- C) Média.
- D) Grave.

QUESTÃO 37

A respeito do licenciamento de veículos, assinale a única alternativa **INCORRETA**.

- A) O Certificado de Licenciamento Anual será expedido ao veículo licenciado, vinculado ao Certificado de Registro, no modelo e especificações estabelecidos pelo CONTRAN.
- B) No caso de transferência de propriedade, o proprietário antigo deverá encaminhar ao órgão executivo de trânsito do Estado dentro de um prazo de trinta dias, cópia autenticada do comprovante de transferência de propriedade, devidamente assinado e datado, sob pena de ter que se responsabilizar solidariamente pelas penalidades impostas e suas reincidências até a data da comunicação.
- C) O veículo somente será considerado licenciado estando quitados os débitos relativos a tributos, encargos e multas de trânsito e ambientais, vinculados ao veículo, independentemente da responsabilidade pelas infrações cometidas.
- D) Todo veículo automotor, elétrico, articulado, reboque ou semi-reboque, para transitar na via, deverá ser licenciado de seis em seis meses pelo órgão executivo de trânsito do Estado, ou do Distrito Federal, onde estiver registrado o veículo.

QUESTÃO 38

Assinale a alternativa verdadeira:

A cada infração cometida são computados os seguintes números de pontos:

- A) Média - quatro pontos.
- B) Leve - dois pontos.
- C) Gravíssima - nove pontos.
- D) Grave - sete pontos;

QUESTÃO 39

Além dos sinais vitais do funcionamento do corpo humano, existem outros que devem ser observados para obtenção de mais informações sobre o estado de saúde de uma pessoa. São os sinais de apoio: sinais que o corpo emite em função do estado de funcionamento dos órgãos vitais. Os sinais de apoio podem ser alterados em casos de hemorragia, parada cardíaca ou uma forte batida na cabeça, por exemplo. Os sinais de apoio tornam-se cada vez mais evidentes com o agravamento do estado do acidentado. Os principais sinais de apoio são:

- I. Sensibilidade do corpo.
- II. Estado de consciência.
- III. Cor e umidade da pele.
- IV. Dilatação e reatividade das pupilas.

É verdadeiro o que se afirma em:

- A) I, III e IV
- B) I, II, III e IV
- C) I e IV
- D) II, III e IV

QUESTÃO 40

Sobre as normas gerais de circulação e conduta que devem ser observados pelos usuários das vias terrestres, indique a opção **FALSA**.

- A) Nas paradas, operações de carga ou descarga e nos estacionamentos, o veículo deverá ser posicionado no sentido do fluxo, paralelo ao bordo da pista de rolamento e junto à guia da calçada (meio-fio), admitidas as exceções devidamente sinalizadas.
- B) Sempre que for necessária a imobilização temporária de um veículo no leito viário, em situação de emergência, deverá ser providenciada a imediata sinalização de advertência, na forma estabelecida pelo CONTRAN.
- C) Os ciclomotores devem ser conduzidos pela direita da pista de rolamento, preferencialmente no centro da faixa mais à direita ou no bordo direito da pista sempre que não houver acostamento ou faixa própria a eles destinada, permitida a sua circulação nas vias de trânsito rápido.
- D) Nas vias internas pertencentes a condomínios constituídos por unidades autônomas, a sinalização de regulamentação da via será implantada e mantida às expensas do condomínio, após aprovação dos projetos pelo órgão ou entidade com circunscrição sobre a via.