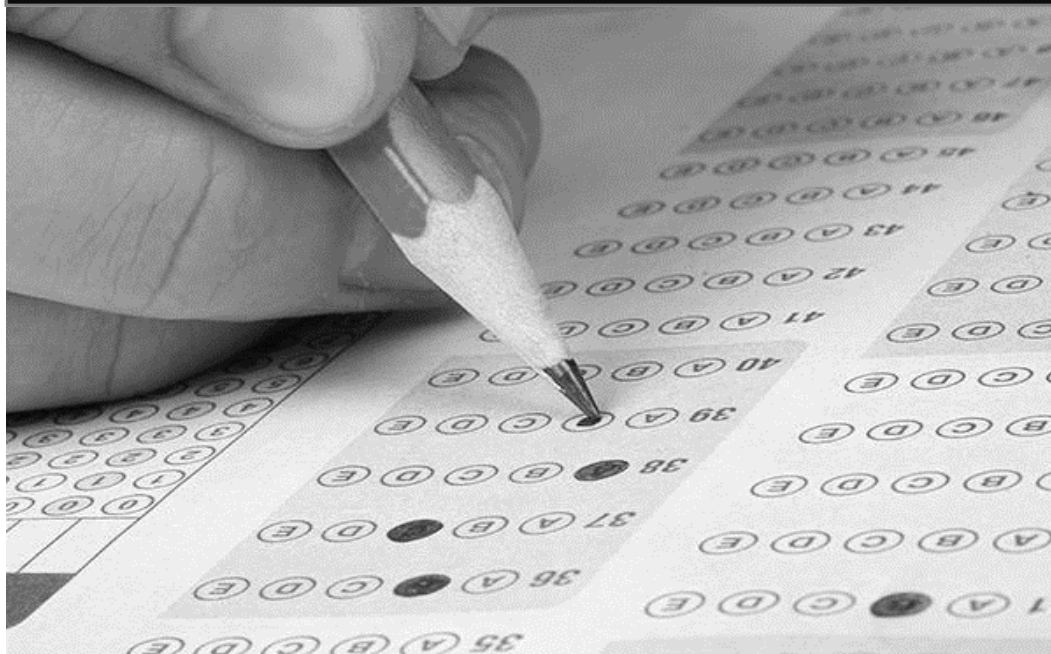


ESTADO DO PIAUÍ
PREFEITURA MUNICIPAL DE FRANCISCO SANTOS
CONCURSO PÚBLICO PARA PROVIMENTO DE CARGOS



CARGO:

**PROFESSOR DE
 CIÊNCIAS
 BIOLÓGICAS**

TURNO: MANHÃ



CADERNO DE PROVA OBJETIVA

LEIA COM ATENÇÃO AS INSTRUÇÕES ABAIXO:

1. Examine se a prova está completa, se há falhas ou imperfeições gráficas que causem dúvidas. Qualquer reclamação somente será aceita até os **15 minutos** iniciais.
2. A prova consistirá de **40 questões** com **quatro** alternativas (**A, B, C, D**) das quais apenas uma é verdadeira. Leia atentamente cada questão e escolha a alternativa, marcando sua resposta no cartão resposta, cobrindo levemente todo o espaço correspondente à letra a ser assinalada.
3. O candidato somente poderá levar o **Caderno de Questões** caso saía da sala de aplicação de sua prova nos últimos **30 (trinta) minutos**.
4. Não poderão ser utilizados, durante a prova, recursos como: régua, dicionário, boné, calculadora, relógio digital, bem como outro material que possa indicar tentativa de fraude.
5. 5.3.1. A **prova objetiva** terá a duração de **03 (três) horas** e está prevista para o dia **18.10.2015**. No horário de **09h00 (nove horas) às 12h00 (doze horas)**
6. Reserve os **30 (trinta) minutos** finais para marcar seu **Cartão de Respostas**. Os rascunhos e as marcações assinaladas no **Caderno de Questões** não serão levados em conta.

NOME DO CANDIDATO:

MAIS INFORMAÇÕES:

Internet:

www.institutomachadodeassis.com.br

Telefone: (86) 3303-3146

INSTITUTO MACHADO DE ASSIS – IMA

CONCURSO PÚBLICO PREFEITURA MUNICIPAL FRANCISCO SANTOS - PI

RASCUNHO

01	02	03	04	05	06	07	08	09	10	11	12	13	14	15	16	17	18	19	20	
21	22	23	24	25	26	27	28	29	30	31	32	33	34	35	36	37	38	39	40	

FOLHA DE ANOTAÇÃO DO GABARITO - ATENÇÃO: Esta parte somente deverá ser destacada pelo fiscal da sala, após o término da prova



LÍNGUA PORTUGUESA

QUESTÕES DE 1 A 15

INSTRUÇÃO:

Para responder a essas questões, assinale APENAS UMA ÚNICA alternativa correta e marque o número correspondente na Folha de Respostas.

QUESTÃO 01

Quanto à COESÃO, analise os itens:

I – Coesão é a ligação entre as partes do texto por meio de determinados elementos linguísticos.

II – A expansão lexical ocorre quando usamos as classes gramaticais para recuperar certos termos dentro do texto. O objetivo disso é evitar a repetição enfadonha, tornando o discurso mais fluido, mais dinâmico.

III – A coesão sequencial ocorre quando se usam conjunções, locuções conjuntivas, preposições, locuções prepositivas ou pronomes relativos que normalmente conectam orações dentro do texto, dando sequência à leitura, estabelecendo determinadas relações de sentido e concatenando as ideias dentro dele.

IV – A coesão referencial ocorre quando se usa a repetição de vocábulos, o paralelismo sintático e a paráfrase.

Quantos itens estão corretos?

- A) um
- B) dois
- C) três
- D) quatro

QUESTÃO 02

“A água potável sempre foi um recurso finito. Mesmo sendo um recurso renovável, pelo ciclo natural, suas reservas não são ilimitadas. Dizer que ela nunca vai acabar é um disparate, pois um dia isso pode acontecer. Afinal, a água que usamos para a sobrevivência (higiene e alimentação), pode ter um fim.”

O texto acima tem um sério problema na sua:

- A) Manutenção temática
- B) Intencionalidade
- C) Coerência argumentativa
- D) Continuidade textual

QUESTÃO 03

“Quando fazemos tudo para que nos amem e não conseguimos, resta-nos um último recurso: não fazer mais nada.” Marque a opção que apresenta a função textual correta do termo destacado na frase.

- A) Expressão substantiva de valor catafórico, pois antecipa o que será dito, referindo-se a algo posterior.
- B) Conjunção que introduz uma oração coordenada à outra, estabelecendo uma relação de causalidade.
- C) Conjunção que introduz uma oração subordinada à outra, estabelecendo uma relação de finalidade.
- D) Conjunção que introduz uma oração subordinada à outra, estabelecendo uma relação temporal.

QUESTÃO 04

Todos os pares de palavras a seguir são HOMÔNIMOS entre si, EXCETO:

- A) Acender/Ascender
- B) Caçar/Cassar
- C) Descrição/Discrição
- D) Estrato/Extrato

QUESTÃO 05

“Nosso almoço de hoje foi bife acebolado com arroz branco.” Identifique o processo de formação do termo destacado:

- A) Circunfixação
- B) Derivação prefixal e sufixal
- C) Composição por aglutinação
- D) Conversão



QUESTÃO 06

Identifique a alternativa incorreta quanto à regência do verbo ASSISTIR:

- A) O médico assistiu ao pobre enfermo.
- B) Nós assistimos o novo filme de Alejandro Jodorowsky.
- C) Ela assiste em Londres desde os 12 anos.
- D) Não assiste ao prefeito o direito de me criticar em público.

QUESTÃO 07

“E os dois, ali no quarto, picamos em mil pedaços as trezentas páginas do livro.” Nesta oração, a concordância do verbo PICAR é um exemplo de:

- A) concordância atrativa
- B) concordância lógica
- C) silepse de pessoa
- D) silepse de número

QUESTÃO 08

Analise os itens:

I – Adjetivo em função de predicativo do sujeito concorda no plural com os dois núcleos do sujeito composto, respeitando-se as regras de gênero e de neutralidade.

II – Se o verbo de ligação vier anteposto ao sujeito composto, a concordância do adjetivo dependerá do emprego do verbo quanto à pessoa do discurso.

III – Se o adjetivo é predicativo do objeto, com objeto direto composto, modernamente, tem-se usado a forma no plural, respeitando-se as regras de gênero e de neutralidade.

IV – Se os substantivos forem sinônimos a concordância será atrativa.

Quantos itens estão corretos?

- A) um
- B) dois
- C) três
- D) quatro

QUESTÃO 09

Assinale a alternativa em que o sujeito da oração é indeterminado:

- A) Já basta de mentiras.
- B) Quem faz um poema abre uma janela.
- C) Falam mal desse candidato.
- D) Faz meses que não vou à praia.

QUESTÃO 10

Todas as classes gramaticais listadas podem funcionar como adjunto adnominal, EXCETO:

- A) pronome
- B) adjetivo
- C) substantivo
- D) locução adjetiva

QUESTÃO 11

Marque a opção em que o pronome oblíquo ME tem a função de complemento nominal:

- A) Meu computador sempre me foi útil.
- B) Não me venha com baboseiras.
- C) Lascaram-me um beijo daqueles.
- D) Roubaram-me a carteira.

QUESTÃO 12

Aponte o período que possui uma oração subordinada adverbial concessiva:

- A) Como o silêncio se prolongasse, Anselmo resolveu rompê-lo.
- B) Mesmo que chova, iremos à praia.
- C) Você terá sucesso desde que se esforce para tal.
- D) A menina riu tanto, que se engasgou.

QUESTÃO 13

“O conceito de intercalação não deve ser confundido com oração intercalada. Certas expressões ou orações podem estar intercaladas, mas não serem orações intercaladas.” Considere o enunciado e aponte a alternativa em que a ORAÇÃO INTERCALADA esteja presente:

- A) O mundo, que é belo, nunca irá aparecer.
- B) O livro apresentado pela editora, que, diga-se de passagem, é a melhor do mercado, surpreendeu a todos.
- C) A minha vontade – que você aprenda português – se realizou.
- D) Quem estiver atento, por favor, o diretor tem coisas importantes a dizer.

QUESTÃO 14

Marque a opção em que a ORAÇÃO COORDENADA SINDÉTICA EXPLICATIVA esteja presente:

- A) É provável que o tempo faça a ilusão de recuar.
- B) Os trabalhadores que fizeram greve foram exonerados.
- C) Vamos dormir, que é tarde.
- D) Era domingo; eu nada tinha, pois, a fazer.

QUESTÃO 15

O objeto direto preposicionado aparece na alternativa:

- A) Você ofendeu a mim, não a ele.
- B) Confiamos em suas palavras.
- C) A mim, não me interessam as suas reclamações.
- D) Meus livros, não os empresto a ninguém.



INFORMÁTICA BÁSICA

QUESTÕES DE 16 A 20

QUESTÃO 16

Sobre o termo URL, relativo a conceitos de internet, assinale a alternativa correta:

- A) É o endereço numérico que identifica e individualiza um computador na rede internet.
- B) É um endereço único na internet composto pelo nome do arquivo, diretório, nome do servidor e o método como ele será requisitado.
- C) É uma modalidade rápida de transferência de arquivos (ficheiros), sendo uma das mais usuais na internet.
- D) É um protocolo de comunicação entre sistemas de informação que permite a transferência de dados entre redes de computadores.

QUESTÃO 17

Considerando as teclas de funções existentes no sistema operacional Microsoft Windows 8, assinale a alternativa INCORRETA:

- A) A tecla F1 mostra a ajuda.
- B) A tecla F2 renomeia o item selecionado.
- C) A tecla F3 procura um arquivo ou pasta
- D) A tecla F4 atualiza a janela ativa.

QUESTÃO 18

Relativamente aos atalhos do aplicativo Microsoft Word, assinale a correta correspondência com o atalho Alt + Tab:

- A) Alternar para a próxima janela.
- B) Alternar para a janela anterior.
- C) Maximiza ou restaura a janela selecionada.
- D) Fecha a janela ativa.

QUESTÃO 19

No aplicativo Microsoft Excel qual a função desempenhada pelo atalho CTRL + SHIFT + ~ ?

- A) Aplica o contorno às células selecionadas.
- B) Aplica o formato de número geral.
- C) Aplica o formato Data com dia, mês e ano.
- D) Insere a hora atual.

QUESTÃO 20

Para abrir uma nova guia, para alternar entre guias e para exibir os downloads no internet explorer os comandos são respectivamente:

- A) Ctrl + c; shift + f; alt + j.
- B) Shift + h; ctrl + t; ctrl + j.
- C) Ctrl + j; shift + tab; ctrl + j.
- D) Ctrl + t; ctrl + tab; ctrl + j.

ÁREA LIVRE

**MATEMÁTICA****QUESTÕES DE 21 A 25****QUESTÃO 21**

Sabendo que um quadrado tem lado 8 cm, determine a área do triângulo retângulo isósceles que possui hipotenusa igual à diagonal do referido quadrado.

- A) 16
- B) 24
- C) 32
- D) 40

QUESTÃO 22

Giuliano tinha o comprometimento de 35% de seu salário com gastos relacionados a transporte. Sabendo que Giuliano sofreu reajuste de modo a aumentar em 75% seu salário qual o impacto atualmente percebido por Giuliano no que tange a transporte?

- A) 40%
- B) 30%
- C) 25%
- D) 20%

QUESTÃO 23

Calcule o quociente de $\sin 1,25\pi$ radiano / $\cos 5,75\pi$ radiano.

- A) $\sqrt{2}$
- B) 1
- C) $\sqrt{2}/2$
- D) $\sqrt{3}$

QUESTÃO 24

Assinale a alternativa que representa o maior valor.

- A) o dobro do cubo de 2
- B) a soma dos quadrados 2 e 3
- C) o quadrado da soma de 2 e 3
- D) os valores são iguais

QUESTÃO 25

Qual o comprimento da base de um triângulo isósceles sabendo que os lados congruentes medem 12 cm e que os ângulos da base medem 60 graus.

- A) 16 cm
- B) 12 cm
- C) 10 cm
- D) 8 cm

CÁLCULOS



CONHECIMENTOS ESPECÍFICOS

QUESTÕES DE 26 A 40

QUESTÃO 26

A respeito dos ímãs e magnetos, assinale a opção **INCORRETA**.

- A) Um ímã natural é feito de minerais com substâncias magnéticas, como por exemplo, a magnetita, e um ímã artificial é feito de um material sem propriedades magnéticas, mas que pode adquirir permanente ou instantaneamente características de um ímã natural.
- B) Um ímã é definido com um objeto capaz de provocar um campo magnético à sua volta e pode ser natural ou artificial.
- C) Um ímã permanente é feito de material capaz de manter as propriedades magnéticas mesmo após cessar o processo de imantação.
- D) Um eletroímã tem propriedades magnéticas apenas enquanto se encontra sob ação de outro campo magnético. Os materiais que possibilitam este tipo de processo são chamados paramagnéticos.

QUESTÃO 27

A respeito do conceito de corrente elétrica e seus aspectos gerais, assinale a opção **INCORRETA**.

- A) Os aparelhos eletroeletrônicos que se encontram nas residências precisam de energia elétrica para o seu funcionamento. Tal energia é obtida quando eles são ligados em alguma fonte de energia, como uma pilha ou uma tomada. Quando isso é feito, algo invisível acontece. Elétrons livres, que se encontram nos meios condutores desses aparelhos, passam a se movimentar de maneira ordenada, transportando a energia elétrica necessária para o seu funcionamento. Esse movimento ordenado dos elétrons é conhecido como corrente e ela pode ocorrer nos condutores sólidos, como os metais, e em gases e líquidos ionizados.
- B) Os metais são bons condutores de eletricidade, pois possuem elétrons livres e quando esses materiais estão em equilíbrio, os elétrons se encontram em movimento desordenado.
- C) A intensidade da corrente elétrica será menor quanto mais elétrons passarem pela seção, ou seja, quanto mais cargas passarem no menor intervalo de tempo. Por isso, define-se corrente elétrica como sendo a quantidade de carga elétrica dividida pelo tempo.
- D) A carga elétrica no sistema internacional é medida em coulomb.

QUESTÃO 28

São perturbações que se propagam no espaço, ou em meios materiais, transportando energia:

- A) Ondas.
- B) Corrente iônica.
- C) Corrente elétrica.
- D) Campo elétrico.

QUESTÃO 29

É a radiação eletromagnética, capaz de provocar sensação visual num observador normal. Transporta uma energia chamada energia radiante, que é capaz de sensibilizar as células de nossa retina e provocar a sensação de visão. O fenômeno acima se chama:

- A) Ondulação.
- B) Luz.
- C) Matéria.
- D) Refração.

QUESTÃO 30

São consideradas propriedades gerais da matéria:

1. Massa.
2. Extensão.
3. Impenetrabilidade.
4. Divisibilidade.
5. Compressibilidade.

A soma dos itens corretos é:

- A) 11
- B) 12
- C) 15
- D) 14

QUESTÃO 31

“É o sistema formado pelo coração, o sangue e os vasos capilares e são responsáveis por levar o oxigênio e os nutrientes para o corpo”.

O enunciado acima se refere ao sistema:

- A) Linfático
- B) Muscular.
- C) Circulatório.
- D) Nervoso.



QUESTÃO 32

São plantas próprias para ambientes fechados:

- I. Minicactos.
- II. Begônia.
- III. Bromélia.
- IV. Violeta.

A quantidade de itens corretos é:

- A) 4
- B) 1
- C) 3
- D) 2

QUESTÃO 33

Uma onda é considerada transversal quando:

- A) Propagam-se em meios materiais.
- B) As partículas do meio de propagação vibram perpendicularmente à direção de propagação da onda.
- C) As partículas do meio de propagação vibram na mesma direção em que a onda se propaga, como é o caso das ondas sonoras.
- D) São resultado da combinação de campo elétrico com campo magnético.

QUESTÃO 34

São ligações em que ocorre o compartilhamento de elétrons para a formação de moléculas estáveis:

- A) Ligação coordenada.
- B) Ligação metálica.
- C) Ligações covalentes.
- D) Ligações iônicas.

QUESTÃO 35

O fenômeno acústico que explica o eco de um som é:

- A) Reflexão.
- B) Difração.
- C) Refração
- D) Interferência.

QUESTÃO 36

A respeito do conceito de matéria, assinale a alternativa **ERRADA**.

- A) Corpo é uma porção limitada da matéria e objeto é um corpo fabricado para um determinado fim.
- B) Matéria é tudo que tem massa, ocupa lugar no espaço e pode, portanto, de alguma forma, ser medido.
- C) O ferro é matéria; uma barra de ferro é um objeto e um portão de ferro é um corpo.
- D) O alumínio é considerado matéria.

QUESTÃO 37

A maior parte do território brasileiro é ocupada pelo bioma do(a):

- A) Mata Atlântica.
- B) Caatinga.
- C) Cerrado.
- D) Floresta Amazônica.

QUESTÃO 38

São exemplos de ligações iônicas:

- I. $Al^+O^- = Al_2O_3$ (Óxido de Alumínio)
- II. $Mg^+Cl^- = MgCl_2$ (Cloreto de Magnésio)
- III. $Na^+Cl^- = NaCl$ (Cloreto de sódio ou sal de cozinha)

É correto o que se afirma em:

- A) II
- B) III
- C) I, II e III
- D) I

QUESTÃO 39

Quanto à direção de propagação, as ondas podem ser classificadas em:

- I. Unidimensionais: quando se propagam em apenas uma direção, como a onda em uma corda.
- II. Bidimensionais: se a propagação ocorre em duas direções, que é o caso da onda gerada por uma perturbação na água.
- III. Tridimensionais: que se propagam em três dimensões, como as ondas sonoras.

A quantidade de itens corretos é:

- A) 4
- B) 3
- C) 2
- D) 1

QUESTÃO 40

Sobre o campo magnético, marque a opção **FALSA**.

- A) De maneira análoga ao campo elétrico uniforme, é definido como o campo ou parte dele onde o vetor indução magnética é igual em todos os pontos, ou seja, tem mesmo módulo, direção e sentido.
- B) As linhas de indução existem no interior do ímã, portanto são linhas fechadas e sua orientação interna é do polo sul ao polo norte. Assim como as linhas de força, as linhas de indução não podem se cruzar e são mais densas onde o campo é mais intenso.
- C) Um campo magnético estacionário interage com cargas em repouso.
- D) É a região próxima a um ímã que influencia outros ímãs ou materiais ferromagnéticos e paramagnéticos, como cobalto e ferro.